



GUÍA DE CODIFICACIÓN

**ENCUESTA A LA INDUSTRIA MANUFACTURERA COMERCIO Y
SERVICIOS (GRANDES Y MEDIANAS EMPRESAS) EAIMCS 2018**

GUÍA DE CODIFICACIÓN

CONTENIDO

PARTE I: ASPECTOS GENERALES	2
1.- INTRODUCCION	2
2.- ANTECEDENTES	2
3.- OBJETIVOS	2
4.- UNIDAD DE OBSERVACION.....	2
PARTE II: PROCESO DE CODIFICACIÓN	2
1.- OBJETIVOS DE LA CODIFICACIÓN	3
2.- MATERIALES DE TRABAJO	3
3.- FUNCIONES Y RESPONSABILIDADES.....	3
3.1.- FUNCIONES Y RESPONSABILIDADES DEL SUPERVISOR EN CODIFICACIÓN	3
3.2.- FUNCIONES Y RESPONSABILIDADES DEL CODIFICADOR	3
PARTE III: MARCO CONCEPTUAL	3
PARTE IV: CLASIFICACIONES ESTADÍSTICAS.....	4
PARTE V: VARIABLES A CODIFICAR.....	4
PARTE VI: CODIFICACIÓN DE ACTIVIDAD ECONÓMICA.....	5
1.- CLASIFICACION DE ACTIVIDADES ECONÓMICAS DE BOLIVIA (CAEB-2011).....	5
2.- ESTRUCTURA DE LA CLASIFICACIÓN DE ACTIVIDADES ECONÓMICAS DE BOLIVIA (CAEB-2011)	5
PARTE VII: CODIFICACIÓN DE PRODUCTOS.....	13
1.- CLASIFICACIÓN CENTRAL DE PRODUCTOS CCP 2.1 ADECUADA PARA BOLIVIA	13
2.- ESTRUCTURA DE LA CLASIFICACIÓN CENTRAL DE PRODUCTOS 2.1 ADECUADA PARA BOLIVIA.....	13

PARTE I: ASPECTOS GENERALES

1.- INTRODUCCION

El Instituto Nacional de Estadística (INE), como órgano ejecutivo y técnico del Sistema Nacional de Información Estadística (SNIE), llevará a cabo la Encuesta Anual a la Industria Manufacturera, Comercio y Servicios (EIMCS) 2018. La Boleta establecida para la realización de este operativo fue elaborada en base a similares investigaciones y otras operaciones estadísticas realizadas por INE.

La presente guía de codificación constituye un compendio de las pautas a seguir en el proceso de codificación de las respuestas a las preguntas abiertas de la boleta de encuesta.

2.- ANTECEDENTES

El Instituto Nacional de Estadística (INE) ha realizado varias encuestas, entre ellas la Encuesta a las actividades económicas de Construcción, Comercio Interno, Servicios, Minería, Industria Manufacturera y Energía Eléctrica, a través de la implementación del Formulario Económico Único (FEU).

En los años noventa, esta investigación estuvo orientada solamente al sector de la industria manufacturera.

Los Censos de Establecimientos Económicos de los años 1983 y 1992 establecieron, entre otros, los Directorios Nacionales de Establecimientos Económicos (marcos de estudio), los cuales permitieron encarar las encuestas económicas de estructura con mayor confiabilidad. Desde 1995 hasta el año 2001 se realizó en forma anual la Encuesta Anual a la Industria Manufacturera.

Posteriormente, en el año 2005, después de un vacío de información de tres años, el INE concretó la ejecución de la Encuesta Ampliada a Establecimientos Económicos (EAEE) que recopiló datos de las actividades de: Minería, Industria Manufacturera, Hoteles, Educación, Salud y Otros Servicios.

Luego, en el año 2008, se efectuó la Encuesta Anual a la Industria Manufacturera (EAIM), la cual permitió obtener información estadística básica y de estructura de la actividad industrial manufacturera correspondiente a las gestiones 2006 y 2007, sirvió, además, como insumo para el Cambio de Año Base de las Cuentas Nacionales de Bolivia.

El año 2011 se realizó la Encuesta Anual a la Industria Manufacturera, la misma que recopiló información del año 2010, ampliando su cobertura al comercio y los servicios.

El INE obtuvo por última vez información estructural de la Industria Manufacturera el año 2013 del periodo contable 2012.

Por otro lado el Ministerio de Desarrollo Productivo y Economía Plural a partir del 2012 ha venido realizando un registro administrativo, a través de FUNDEMPRESA y con similar formato al de la presente encuesta, cuyos resultados carecen de oportunidad.

3.- OBJETIVOS

La presente guía de codificación, es un texto de apoyo que tiene por objetivo proporcionar tanto a codificadores como a supervisores de codificación los conocimientos necesarios respecto a los conceptos, definiciones, clasificadores y criterios que permitan el análisis de la información contenida en las variables abiertas de la boleta de la Encuesta a la Industria Manufacturera, Comercio y Servicios (EAIMCS).

4.- UNIDAD DE OBSERVACION

La unidad de observación es la Empresa y el Establecimiento Económico.

PARTE II: PROCESO DE CODIFICACIÓN

1.- OBJETIVOS DE LA CODIFICACIÓN

Los objetivos en el proceso de codificación son los siguientes:

- Ordenar, agrupar y delimitar la información de una variable de investigación en relación a sus semejanzas y separarlos por sus diferencias.
- Facilita el ordenamiento, presentación y análisis de resultados. Constituye factores determinantes en la calidad de la información.
- Permite la comparabilidad de los datos estadísticos sobre diferentes temas (actividades económicas, materias primas, productos, etc.), en diferentes perspectivas (tiempo y espacio).
- Permitir el tratamiento uniforme de los datos estadísticos.

2.- MATERIALES DE TRABAJO

El personal de codificación involucrado (codificadores y supervisores de codificación), contarán con el siguiente material de trabajo:

- ✓ Guía de codificación
- ✓ Sistema Web de Codificación asignado a cada usuario ingresando al link: <http://eaimcs.ine.gob.bo/codificacion>

3.- FUNCIONES Y RESPONSABILIDADES

Las funciones y responsabilidades de los supervisores y técnicos en codificación son las siguientes:

3.1.- FUNCIONES Y RESPONSABILIDADES DEL SUPERVISOR EN CODIFICACIÓN

- ✓ Supervisar el proceso de asignación de códigos.
- ✓ Revisar las bases de datos codificados.
- ✓ Entrega de base de datos codificada y revisada.
- ✓ Cumplimiento con las cargas de trabajo asignadas.

3.2.- FUNCIONES Y RESPONSABILIDADES DEL CODIFICADOR

- ✓ Codificar la información que se entregue para este propósito.
- ✓ Revisar la correcta asignación de códigos según clasificación estadística utilizada.
- ✓ Verificar la consistencia de la variable codificada.
- ✓ Cumplimiento con las cargas de trabajo asignadas.

PARTE III: MARCO CONCEPTUAL

A continuación se detallan algunos conceptos necesarios para tomar en cuenta antes del proceso de codificación.

- **Codificación:** Es el proceso que transforma los datos cualitativos en cuantitativos con el propósito de organizar la información de forma sistemática en grupos o categorías de acuerdo a criterios establecidos lógicamente, permite el tratamiento en forma ordenada y uniforme de la base de datos.
-

- **Codificación asistida:** Cuando el codificador es asistido por un sistema informático en el que se incorpora la Clasificación Estadística a utilizarse, dependiendo de la variable a codificar; brindándole la opción de elegir, entre un número limitado de alternativas, el código correspondiente.
- **Actividad Económica:** Es un conjunto de procesos o tareas de producción en una actividad productiva (bienes y servicios), cuyo destino es el mercado, mediante la fijación de un precio que permite cubrir los costos de producción y la obtención de ganancias y beneficios.
 - **Actividad Económica Principal:** Es aquella cuyo valor agregado genera mayores ingresos económicos. Los productos resultantes de una actividad principal constituyen productos principales.
 - **Actividad económica Secundaria:** Se da la misma definición de Actividad Económica Principal, es decir la que genera en valor agregado el segundo ingreso económico.
- **Materias primas y materiales:** Son productos extraídos de la naturaleza o semi elaborados, que se transforman para fabricar productos de consumo final. Ejemplos de materia prima: madera, hierro, cuero, lana, telas, hilo, harina, manteca, etc.
- **Insumos:** Es cualquier elemento que represente una fracción en la elaboración de un producto o provisión de un servicio.
- **Productos:** Es todo bien o servicios que son el resultado de un proceso de producción.
- **Bien,** son productos con la característica de ser cuantificables, transportables y transferibles, son también llamados productos tangibles.
- **Servicios:** Son bienes intangibles, es decir, el equivalente no material de un bien y buscan satisfacer las necesidades de las personas, hacen parte de la actividad económica, donde se brindan diferentes servicios como: educación, entidades financieras, seguros, salud, comunicaciones, transporte, seguridad entre otros.

PARTE IV: CLASIFICACIONES Y HERRAMIENTAS PARA LA CODIFICACIÓN

Las herramientas a utilizarse para la codificación se fundamentan en las **Clasificaciones Estadísticas y Catálogos** que permiten agrupar, organizar, delimitar y clasificar la información estadística relacionada con una determinada temática, en este caso: Actividades Económicas y productos (materias primas, mercaderías, insumos y servicios), con el propósito de producir información estadística comparable.

Las Clasificaciones Estadísticas a ser utilizadas en la codificación de la encuesta EAIMCS son las siguientes:

- Clasificación de Actividades Económicas de Bolivia (CAEB-2011)
- Clasificación Central de Productos de Bolivia (CCP-Bolivia Ver. 2.1 adecuada para Bolivia)

PARTE V: VARIABLES A CODIFICAR Y VARIABLES DE APOYO

Para asignar correctamente un código a una variable abierta a codificar, es necesario contar con variables de apoyo que nos permitan validar o consistenciar la variable en cuestión. A continuación se muestra un cuadro de variables a codificar, sus variables de apoyo y la clasificación estadística a utilizar.

VARIABLES
Actividad Económica Principal
Segunda Actividad Económica
Otra Actividad Económica
Servicio prestado
Mercaderías Comercializadas
Materias Primas
Productos Terminados y Subproductos

PARTE VI: CODIFICACIÓN DE ACTIVIDAD ECONÓMICA PRINCIPAL

Para las variables de actividad económica principal, actividad económica secundaria y actividad económica terciaria se utilizara la Clasificación de Actividades Económicas de Bolivia (CAEB-2011)

1.- CLASIFICACION DE ACTIVIDADES ECONÓMICAS DE BOLIVIA (CAEB-2011)

El objetivo de la Clasificación de Actividades Económicas de Bolivia (CAEB-2011) es organizar la información estadística de la estructura económica del país, delimitando y ordenando las unidades productivas e institucionales de acuerdo con las actividades económicas que desarrollan.

2.- ESTRUCTURA DE LA CLASIFICACIÓN DE ACTIVIDADES ECONÓMICAS DE BOLIVIA (CAEB-2011)

La estructura de la CAEB-2011 se presenta en forma jerárquica y piramidal, que parte de lo general para llegar a lo particular y de lo particular a lo singular; integrada en cinco niveles de clasificación: Secciones, Divisiones, Grupos, Clases y Subclases, como se muestra en el siguiente gráfico:



Las secciones agrupan información estadística correspondiente a sectores de la economía con características homogéneas.

ESTRUCTURA DE LA CLASIFICACIÓN DE ACTIVIDADES ECONÓMICAS DE BOLIVIA (CAEB-2011) (CATEGORÍAS A NIVEL DE SECCIÓN)

Sección	Descripción
A	Agricultura, Ganadería, Caza, Pesca y Silvicultura
B	Explotación de minas y canteras
C	Industria manufacturera

D	Suministro de electricidad, gas, vapor y aire acondicionado
E	Suministro de agua: Evacuación de aguas residuales, Gestión de desechos y descontaminación
F	Construcción
G	Ventas por mayor y por menor; Reparación de vehículos automotores y motocicletas
H	Transporte y almacenamiento
I	Actividades de alojamiento y Servicio de comida
J	Información y Comunicaciones
K	Intermediación financiera y seguros
L	Actividades inmobiliarias
M	Servicios profesionales y técnicos
N	Actividades de servicios administrativos y de apoyo
O	Administración Pública, Defensa y planes de seguridad social de afiliación obligatoria
P	Servicios de educación
Q	Servicios de salud y de asistencia social
R	Actividades artísticas, de entretenimiento y recreativas
S	Otras actividades de servicio
T	Actividades de hogares privados como empleadores
U	Servicio de organización y órganos extraterritoriales

La Clasificación de Actividades Económicas de Bolivia (CAEB-2011) comprende 21 secciones que se los detalla a continuación.

Sección A) Agricultura, ganadería, caza, pesca y silvicultura, comprende la explotación de recursos naturales vegetales y animales; es decir, las actividades de cultivo, la cría y reproducción de animales, la explotación maderera y la recolección de otras plantas, captura de animales y peces en su hábitat natural.

Actividades de servicio a la agricultura, no realizadas con fines de producción (fumigación de cultivos, cosecha, suministro de maquinaria agrícola con operador) a cambio de una retribución o por contrata.

Actividades de servicio a la ganadería, realizadas a cambio de una retribución o por contrata (servicios de arreo y pasturaje de ganado, capadura de aves de corral, limpieza de gallineros).

Silvicultura y otras actividades forestales, comprende la explotación de madera en pie: plantación, explotación de viveros forestales en bosques naturales o en plantaciones forestales.

Servicios de apoyo a las actividades de explotación forestal, a cambio de una retribución o por contrata.

Sección B) Explotación de minas y canteras, comprende la eextracción de minerales:

- Estado sólido (Hierro, estaño, zinc, antimonio, plata, etc.).
- Estado líquido (petróleo)
- Estado gaseoso (gas natural).
- La extracción puede llevarse por diferentes métodos:
 - Explotación de minas subterráneas o a cielo abierto
 - Perforación de pozos

- Actividades dirigidas a preparar los productos en bruto (trititación, desmenuzamiento, limpieza, secado, seleccin y concentracin de minerales, licuefaccin de gas natural y aglomeracin de combustibles slidos), realizadas por las unidades que extraen los recursos.

Seccin C) Industria manufacturera, comprende la transformacin fsica o qumica de materiales, sustancias o componentes en productos diferentes.

- Los materiales, sustancias o componentes constituyen las materias primas, proceden de la agricultura, la ganadería, explotacin de minas, etc.
- Las unidades dedicadas a la manufactura se realizan utilizando diversas tecnologías y niveles de complejidad (plantas industriales, fábricas, talleres o en el hogar del trabajador).
- Las unidades transforman materiales o sustancias utilizando máquinas sofisticadas, máquinas herramienta y manualmente.
- El producto: producto acabado, en el sentido de que está listo para su utilizacin o consumo, Producto semi-acabado, en el sentido de que constituye un insumo para otra industria manufacturera.
- El montaje o ensamblado a partir de componentes de produccin propia o comprados.
- La fabricacin de nuevos productos, aunque esos procesos utilicen desechos como insumo.
- Enchapado, chapado, termo tratamiento de metales y pulido (clase 2592).
- Recauchutado de cubiertas (clase 2211).

Seccin D) Suministro de electricidad, gas, vapor y aire acondicionado, comprende la *generación, transmisin y distribucin de energa eléctrica* desde las instalaciones de generacin a los centros de distribucin, y su distribucin a los usuarios finales.

Se incluye la gestin de los sistemas de distribucin (líneas, postes, contadores y cables) por los que se suministra al consumidor final la energa eléctrica recibida de las instalaciones de generacin o del sistema de transmisin.

Fabricacin de gas; distribucin de combustibles gaseosos por tuberías

Esta clase comprende la fabricacin de gas y la distribucin de gas natural o sintético a los consumidores por un sistema de tuberías.

Suministro de vapor y de aire acondicionado, comprende la produccin y distribucin de aire refrigerado, produccin de hielo, incluido hielo para la elaboracin de productos alimenticios.

Abarca la generacin, transmisin y distribucin de energa eléctrica como la hidroeléctrica, eólica, solar, geotérmica, termoeléctrica y los biocombustibles. La fabricacin de gas, suministro y distribucin de combustibles gaseosos por tuberías y el suministro de vapor, aire acondicionado, agua caliente y produccin de hielo para la refrigeracin.

No incluye en esta seccin la venta al por mayor de combustibles gaseosos, venta al por menor de gas en garrafa, el transporte (a larga distancia) de gases por tubería.

Seccin E) Suministro de agua; evacuacin de aguas residuales, gestin de desechos y descontaminacin, comprende:

La captacin, tratamiento y distribucin de agua, comprende la captacin de agua de ríos, lagos, pozos, captacin de agua de lluvia, tratamiento de agua para el suministro. Distribucin de agua mediante redes de distribucin, con camiones o por otros medios.

Evacuacin de aguas residuales, comprende la recoleccin de aguas residuales, agua de lluvia, agua de piscinas por medio de redes de alcantarillado, medios de transporte (camiones cisterna de recogida de aguas negras, etcétera). Vaciado y limpieza de pozos negros, fosas sépticas y pozos de alcantarillado.

Recogida de desechos sólidos no peligrosos por medio de contenedores, entre los residuos se encuentran aceites y grasas de cocina usados, desechos de actividades de construcción y de demolición y remoción de escombros.

Tratamiento y eliminación de desechos peligrosos, comprende la remoción y el tratamiento previos a la eliminación de desechos peligrosos sólidos o no sólidos, incluidos desechos explosivos, inflamables, carcinógenos, infecciosos y otras sustancias perjudiciales para la salud humana y el medio ambiente.

Recuperación de materiales, comprende el procesamiento de desperdicios y desechos metálicos y no metálicos y de otros artículos para convertirlos en materias primas, normalmente mediante un proceso de transformación mecánico o químico.

Actividades de descontaminación y otros servicios de gestión de desechos, comprende la descontaminación de suelos y aguas subterráneas en el lugar de contaminación, in situ, utilizando; por ejemplo, métodos mecánicos, químicos o biológicos.

Sección F) Actividades de construcción, comprende actividades de construcción de edificios y obras de ingeniería civil, incluye las obras nuevas, reparaciones, ampliaciones y reformas.

- Construcción de viviendas, edificios de oficinas, locales de almacenes y locales agropecuarios, etc.
- Construcción de obras de ingeniería civil, como carreteras, calles, puentes, líneas de ferrocarril, aeropuertos, puertos, sistemas de riego, redes de alcantarillado, tuberías y líneas de transmisión de energía eléctrica, instalaciones deportivas, etcétera.
- Actividades especializadas de construcción (revestimiento paredes, pintado de interiores y exteriores).
- Alquiler de equipo de construcción con operarios.

Sección G) Venta por mayor y menor, reparación de vehículos automotores y motocicletas, comprende:

La venta de vehículos automotores, motocicletas, sus partes, piezas y accesorios, comprende venta de vehículos automotores nuevos y usados: vehículos de pasajeros, ambulancias, camiones, remolques, semirremolques y motocicletas. Además de la venta de todo tipo de partes, piezas, componentes, suministros, herramientas y accesorios.

Mantenimiento y reparación de vehículos automotores y motocicletas, comprende las reparaciones mecánicas, reparaciones eléctricas, reparación de sistemas de inyección eléctricos, reparación de asientos, instalación de partes, piezas y accesorios.

Comercio al por mayor, comprende el comercio por cuenta propia o a cambio de una retribución o por contrata (comercio a comisión), y abarca tanto el comercio interior como el comercio internacional (importación/exportación).

La venta al por mayor consiste en la reventa de productos a usuarios industriales, institucionales, vendedores intermediarios, exportadores, importadores, profesionales independientes, entre otros.

Los productos son entregados a través de oficinas de venta, depósitos o áreas de almacenamiento.

Comercio al por menor, comprende la reventa de productos nuevos y usados, principalmente al público en general, para el consumo o uso personal o doméstico, realizada por tiendas, almacenes, etcétera. Los productos que se venden en esta división se limitan a los denominados bienes de consumo.

Sección H) Transporte y almacenamiento, comprende las actividades de transporte de pasajeros o de carga, regular o no regular, por ferrocarril, por carretera, por vía acuática, por vía aérea y transporte de carga por tuberías, así como actividades conexas como servicios de gestión de la infraestructura de transporte (aeropuertos, puertos, túneles, puentes, terminales terrestres, etcétera), de estacionamiento, de manipulación, almacenamiento de la carga y actividades de agencias de transporte, etcétera.

Abarca también el alquiler de equipo de transporte con conductor u operador.
Se incluyen también las actividades postales y de mensajería.

Sección I) Actividades de alojamiento y servicio de comidas, comprende:

Actividades de alojamiento en habitaciones y departamentos o unidades totalmente independientes con cocina, con o sin servicio regular de limpieza, y que incluyen a menudo diversos servicios adicionales, como los de servicio de comidas y bebidas, aparcamiento, lavandería, piscina, gimnasio e instalaciones de recreo.

Ejemplo:

- Hoteles
- Centros vacacionales
- Moteles

Servicio de comidas y bebidas

Comprende el servicio de comidas y bebidas preparadas para su consumo inmediato:

Restaurantes para consumir en el local, para llevar o para entrega a domicilio

Locales de comida de autoservicio.

Suministro de comidas por encargo para actos o reuniones particulares.

Las concesiones de servicio de comida en instalaciones públicas y privadas.(ministerios y casinos militares).

Ejemplos:

- Servicio de restaurantes
- Servicio de pensión familiar
- Locales de jugos de frutas

Sección J) Información y comunicaciones, comprende las actividades de edición de libros, diccionarios, atlas; la edición de periódicos, revistas y otras publicaciones libros; edición en formato electrónico la edición de programas informáticos, producción de películas cinematográficas y grabación de sonido, las actividades de programación y transmisión de radio y televisión.

Las actividades de suministro de servicios de telecomunicaciones y servicios conexos, es decir, de transmisión de voz, de datos, de texto, de sonido y de vídeo. Los sistemas de transmisión que llevan a cabo esas actividades pueden utilizar una única tecnología o una combinación de tecnologías, utilizando una infraestructura de telecomunicaciones alámbricas, inalámbricas y por satélite.

Además, las Actividades de programación informática que comprende el diseño de la estructura y el contenido de los elementos siguientes (y/o escritura del código informático necesario para su creación y aplicación): programas de sistemas operativos (incluidas actualizaciones y parches de corrección) aplicaciones informáticas (incluidas actualizaciones y parches de corrección) bases de datos, páginas web, adaptación de programas informáticos a las necesidades de los clientes, es decir, modificación y configuración de una aplicación existente que pueda funcionar adecuadamente con los sistemas de información de que dispone el cliente.

Sección K) Actividades financieras y de seguros, comprende las actividades del banco central, bancos comerciales, mutuales de ahorro para la vivienda, cooperativas de crédito, concesión de préstamos fuera del sistema bancario, actividades de casas de empeño. *Actividades de sociedades de cartera*, es decir, unidades tenedoras de activos de un grupo de empresas filiales (con participación de control en su capital social) y cuya actividad principal consiste en la propiedad del grupo.

Arrendamiento financiero, que comprende el arrendamiento que cubre aproximadamente toda la vida útil prevista de un activo y en el que el arrendatario adquiere prácticamente todos los derechos de usufructo y asume todos los riesgos relacionados con la propiedad del activo, que puede o no ser objeto de traspaso. Esa modalidad de arrendamiento cubre la totalidad de los costos, incluidos intereses.

También, comprende los servicios de seguros, de accidentes y contra incendios, seguros médicos, seguros de viajes, seguros de transporte por carretera, marítimo y aéreo; seguros contra pérdidas pecuniarias y de responsabilidad civil; actividades de asunción de la totalidad o una parte de los riesgos de pólizas de seguros existentes emitidas originariamente por otras compañías de seguros; actividades de agentes y corredores de seguros.

Sección L) Actividades inmobiliarias, comprende las actividades de arrendadores, agentes y/o corredores en una o más de las siguientes operaciones: venta o compra de bienes raíces, alquiler de bienes raíces y prestación de otros servicios inmobiliarios, como los de tasación inmobiliaria. Las actividades incluidas en esta sección pueden realizarse con bienes propios o arrendados o a cambio de una retribución o por contrata realizada por agentes y corredores inmobiliarios.

No se incluyen las siguientes actividades:

- *Actividades jurídicas; véase la clase 6910*
- *Servicios de apoyo a instalaciones; véase la clase 8110*

Sección M) Actividades profesionales, científicas y técnicas, abarca las actividades que requieren un nivel elevado de capacitación y ponen a disposición de los usuarios conocimientos y aptitudes especializadas. Entre las que podemos detallar las actividades jurídicas, contabilidad, teneduría de libros, auditoría, consultoría fiscal, entre otras.

Actividades de oficinas principales, comprende la supervisión y gestión de otras unidades de la misma compañía o empresa, respecto a la planificación estratégica, el control operativo y la gestión de las operaciones corrientes. Se las identifican como oficinas principales, oficinas administrativas centralizadas, sedes, oficinas de distrito y regionales.

Actividades de consultoría de gestión, comprende la prestación de asistencia operacional a empresas e instituciones de la administración pública sobre cuestiones de gestión, planificación estratégica, planificación de la producción, políticas de comercialización y control, de información administrativa, etcétera.

Actividades de arquitectura e ingeniería y actividades conexas de consultoría técnica, comprende la prestación de servicios de arquitectura, servicios de ingeniería, ingeniería especializada en sistemas de seguridad, servicios de dibujo de planos, servicios de inspección de edificios y servicios de prospección, actividades cartográficas y de información espacial y servicios similares.

Ensayos y análisis técnicos, comprende la realización de ensayos físicos, químicos, composición y pureza, propiedades físicas, en cuanto a su resistencia, espesor, durabilidad, radiactividad de todo tipo de materiales y las actividades de laboratorios policiales, etcétera.

Publicidad, comprende el suministro de servicios de publicidad, campañas de publicitarias, (mediante recursos propios o por subcontratación), asesoramiento de producción de material publicitario y utilización de los medios de difusión.

Estudios de mercado y encuestas de opinión pública, incluye las actividades realizadas por empresas de encuestas de opinión pública sobre cuestiones políticas, económicas y sociales y análisis de resultados de esas encuestas.

Actividades veterinarias, que incluye el control y atención médica de animales en establecimientos pecuarios, animales domésticos de los hogares, Los servicios son prestados en hospitales veterinarios, así

como también en establecimientos agropecuarios, en perreras, a domicilio, en consultorios y quirófanos privados y en otros lugares.

Sección N) Actividades de servicios administrativos y de apoyo, comprende actividades de alquiler y arrendamiento, comprende el alquiler y el arrendamiento de activos tangibles y de activos intangibles no financieros, incluida una amplia gama de bienes tangibles, como automóviles, ordenadores, bienes de consumo y maquinaria y equipo industriales, a clientes a cambio del pago periódico de un alquiler o arrendamiento.

Se subdivide en: 1) alquiler de vehículos automotores, 2) alquiler de equipo recreativo y deportivo y de efectos personales y enseres domésticos, 3) arrendamiento de otros tipos de maquinaria y equipo utilizados a menudo para operaciones comerciales, incluidos otros tipos de equipo de transporte, y 4) arrendamiento de productos de propiedad intelectual y productos similares.

Actividades de agencias de empleo, comprende la colocación de solicitantes de empleo, cuando las personas remitidas o colocadas no son empleados de las propias agencias de empleo, cuando los trabajadores suministrados son empleados de las propias agencias de empleo.

Actividades de seguridad e investigación, comprende los servicios relacionados con servicios de investigación y de detectives; servicios de vigilancia y patrullaje; servicios de recogida y entrega de dinero, de recibos o de otros artículos de valor, con personal y equipo adecuados para protegerlos durante el trayecto; explotación de sistemas electrónicos de seguridad, como los de alarma contra robos y contra incendios, en los que la actividad se centra en la supervisión a distancia de los sistemas pero que suele abarcar también servicios de venta, de instalación y de reparación. Si estos últimos componentes se ofrecen por separado, no se clasifican en esta división, sino como venta al por menor, construcción, etcétera.

Actividades de seguridad privada, comprende la prestación de servicios de vigilancia y patrullaje y servicios de recogida y entrega de dinero, facturas u otros artículos de valor con personal y equipo adecuado para protegerlos durante el trayecto.

Sección O) Administración pública, defensa y planes de seguridad social de afiliación obligatoria, incluye las actividades a cargo de la administración pública, por ejemplo la promulgación de leyes, su interpretación judicial y la administración de los reglamentos de aplicación y programas correspondientes, las actividades legislativas, tributarias, de defensa nacional, de orden público y seguridad, los servicios de inmigración, las relaciones exteriores y la administración de programas gubernamentales. Se incluyen también las relacionadas con planes de seguridad social de afiliación obligatoria. La administración del sistema educativo (es decir, las normas, los programas de estudio) se clasifica en esta sección, pero no así la enseñanza propiamente dicha (véase la sección P). A la inversa, algunas de las actividades descritas en esta sección pueden ser realizadas por unidades no pertenecientes a la administración pública.

Esta clase no incluye gestión de archivos de la administración pública, actividades de enseñanza de escuelas y academias militares, hospitales de prisiones, prestación de servicios de bienestar y asistencia social.

Sección P) Servicios de enseñanza, comprende la enseñanza de cualquier nivel y para cualquier profesión, oral o escrita, así como por radio y televisión o por otros medios de comunicación.

Abarca la enseñanza impartida por las distintas instituciones del sistema educativo general en sus distintos niveles, la enseñanza preescolar, primaria, secundaria, técnica superior, universitaria, la enseñanza para adultos, los programas de alfabetización, etcétera. Se incluyen también las escuelas y academias militares, las escuelas de prisiones, etcétera, en sus niveles respectivos. Está comprendida tanto la enseñanza pública como la privada.

En cada nivel de la enseñanza inicial, las clases comprenden la educación especial para alumnos con discapacidad física o mental.

Sección Q) Actividades de atención de la salud humana y de asistencia social, comprende la prestación de servicios que abarca una amplia gama de actividades, desde servicios de atención de la salud prestados en hospitales generales o especializados, clínicas, consultorios médicos, consultorios odontológicos, actividades de enfermeros, fisioterapeutas, centros de diagnósticos por imagen y otras instituciones sanitarias con instalaciones para alojamiento y que ofrecen servicios de diagnóstico y tratamiento médico a pacientes internos. Las actividades de asistencia social sin participación de profesionales de la salud, pasando por actividades de atención en instituciones con un componente importante de atención de la salud.

Sección R) Actividades recreativas, artísticas y de entretenimiento, comprende una amplia gama de actividades que atienden a variados intereses culturales como la producción de obras de teatro, conciertos, espectáculos operísticos o de danza y otras producciones escénicas, orquestas o bandas, actividades de artistas individuales, como escritores, directores, músicos, conferenciantes, escenógrafos y constructores de decorados, etcétera. También incluye la gestión de salas de conciertos, teatros y otras instalaciones similares. Las actividades de entretenimiento del público en general, incluidos espectáculos en vivo, actividades de museos y lugares históricos, juegos de azar y actividades deportivas y recreativas. actividades de documentación e información realizadas por bibliotecas de todo tipo, salas de lectura, audición y proyección, archivos públicos abiertos al público en general o a determinadas categorías de personas.

Sección S) Otras actividades de servicios, comprende las actividades de organizaciones que representan los intereses de grupos especiales o que promueven ideas ante la opinión pública. Esas organizaciones suelen estar integradas por afiliados, aunque sus actividades pueden participar personas que no son miembros y beneficiar a esas personas. Las actividades de reparación comprende el mantenimiento de ordenadores y equipo periférico, como ordenadores de escritorio, ordenadores portátiles, terminales, dispositivos de almacenamiento e impresoras. Se incluye también la reparación de equipo de comunicaciones, como aparatos de fax, emisores/receptores de radio y aparatos electrónicos de consumo, como radios y televisores; equipo doméstico y de jardinería. Reparación de calzado y artículos de cuero, muebles y accesorios domésticos, prendas de vestir, artículos deportivos y otros efectos personales y enseres domésticos. Además incluye los servicios de lavado, limpieza (incluida la limpieza en seco) de productos textiles y de piel, los servicios de peluquería, otros tratamientos de belleza, los servicios de pompas fúnebres, entre otros.

Sección T) Actividades de hogares privados como empleadores: Para ésta sección incluye las actividades de hogares como empleadores de personal doméstico, por ejemplo empleadas del hogar, lavanderas, niñeras, jardineros, porteros, etc. ***Cabe mencionar que por cuestiones de estudio, no se tomarán en cuenta para la encuesta MYPES 2018.***

Sección U) Actividades de organizaciones y órganos extraterritoriales, comprende las actividades de organizaciones internacionales, como las Naciones Unidas y los organismos especializados del sistema de las Naciones Unidas, órganos regionales, etc., el Fondo Monetario Internacional, el Banco Mundial, la Organización de Cooperación y Desarrollo Económicos, la Organización de Países Exportadores de Petróleo, la Comunidad Europea, la Asociación Europea de Libre Comercio y las actividades de misiones diplomáticas y consulares etcétera.

PARTE VII: CODIFICACIÓN DE PRODUCTOS.

Para la codificación de las variables de productos, materias primas, insumos y servicios en la actividad económica, se empleará la Clasificación Central de Productos de Bolivia (CCP-BOLIVIA VER 2.1)

1.- CLASIFICACIÓN CENTRAL DE PRODUCTOS DE BOLIVIA CC2.1 ADECUADO PARA BOLIVIA

La Clasificación Central de Productos de Bolivia 2.1 adecuado para Bolivia, es una clasificación central normalizada de productos, que abarca los bienes y los servicios (Bienes transportables [secciones 0 a 4] y Servicios [secciones 5 a 9]).

Sus objetivos principales son ofrecer un marco para la comparación de estadísticas relativas a los productos y servir como orientación para elaborar o revisar planes de clasificación de productos existentes y hacerlos compatibles con las normas internacionales.

2.- ESTRUCTURA DE LA CLASIFICACIÓN CENTRAL DE PRODUCTOS CCP 2.1 ADECUADO PARA BOLIVIA

La Clasificación Central de Productos Internacional está conformada por Secciones (a un dígito), Divisiones (a dos dígitos), Grupos (a tres dígitos), Clases (a cuatro dígitos) y Subclases (a cinco dígitos). Para el caso de la adaptación para Bolivia se incluyen tres dígitos adicionales en las subclases formando así el Producto (a ocho dígitos) de las secciones 0 al 9 (Bienes transportables y servicios), como se muestra a continuación:



CATEGORIAS A NIVEL SECCIÓN

Sección	Descripción
0	PRODUCTOS DE LA AGRICULTURA, LA SILVICULTURA Y LA PESCA
1	MINERALES; ELECTRICIDAD, GAS Y AGUA
2	PRODUCTOS ALIMENTICIOS, BEBIDAS Y TABACO; TEXTILES, PRENDAS DE VESTIR Y PRODUCTOS DE CUERO
3	OTROS BIENES TRANSPORTABLES, EXCEPTO PRODUCTOS METÁLICOS, MAQUINARIA Y EQUIPO
4	PRODUCTOS METÁLICOS, MAQUINARIA Y EQUIPO
5	CONSTRUCCIONES Y SERVICIOS DE CONSTRUCCIÓN
6	SERVICIOS COMERCIALES DE DISTRIBUCIÓN; ALOJAMIENTO, SERVICIOS DE SUMINISTRO DE COMIDAS Y BEBIDAS; SERVICIOS DE TRANSPORTE; Y SERVICIOS DE DISTRIBUCIÓN DE ELECTRICIDAD, GAS Y AGUA
7	SERVICIOS FINANCIEROS Y SERVICIOS CONEXOS; SERVICIOS INMOBILIARIOS; Y SERVICIOS DE ALQUILER Y ARRENDAMIENTO
8	SERVICIOS PRESTADOS A LAS EMPRESAS Y SERVICIOS DE PRODUCCIÓN
9	SERVICIOS PARA LA COMUNIDAD, SOCIALES Y PERSONALES

La Clasificación Central de Productos de Bolivia (CCP-BOLIVIA VER 2.1), comprende 10 secciones, que se detallan a continuación:

SECCION 0: PRODUCTOS DE LA AGRICULTURA, LA SILVICULTURA Y LA PESCA

Esta sección comprende:



de capturar o recolectar peces, crustáceos, moluscos y otros organismos y productos marinos (plantas acuáticas, perlas, esponjas, etc.).

✓ La explotación de recursos naturales vegetales y animales; es decir:

- Productos agrícolas: cereales, frutas, hortalizas, tubérculos, etc. (división 01).
- Especies de ganado bovino, ovino, camélido, etc. (división 02).
- Productos de la explotación maderera, la recolección de otras plantas y productos no madereros como la goma, resina, castaña, almendra, etc. (división 03)

✓ La pesca propiamente dicha y la acuicultura (división 04), que abarca la utilización de los recursos pesqueros marinos, de agua salada y de agua dulce, con la finalidad

Criterios de codificación para la sección 0.

- En el caso de los cereales, en la CCP 2.1 dentro de la clase se describe primero las semillas (empleadas como materia prima) y luego el producto cultivado de cereal.

- En el caso de las hortalizas y frutas, las semillas de hortalizas (empleadas como materia prima) se codificarán dentro de la clase 0126 y las semillas de frutas codificarlas con 01360001, que no hace referencia a la variedad.
- Las semillas oleaginosas como linaza, sésamo, girasol, etc., (empleadas como materia prima) y el producto o grano oleaginoso cultivado, se codificarán con el mismo código según la variedad de oleaginosa.

DESCRIPCIÓN DE CAMPO DE MATERIAS PRIMAS, INSUMOS O PRODUCTOS	DESCRIPCIÓN CCP BOLIVIA	CODIGO
Semilla de girasol	Semillas de girasol	01445000
Granos de girasol	Grano de girasol	01445000

- Las semillas de plantas de forraje como la remolacha, alfalfa, cebada forrajera, avena forrajera, etc., se codificarán dentro de la clase 0194, y los productos cultivados de forraje empleado principalmente para la alimentación de ganado se codificarán dentro de la clase 0191.
- Las semillas de plantas de flores se codificarán con 01963001 que no hace referencia a la variedad y la variedad de plantas de flores como producto se codificarán dentro la clase 0196 según la variedad.

DESCRIPCIÓN DE CAMPO DE MATERIAS PRIMAS, INSUMOS O PRODUCTOS	DESCRIPCIÓN CCP BOLIVIA	CODIGO
Semilla de orquídeas	Semillas de flores	01963000
Flores de orquídeas	Orquídeas	01961008

- Las semillas o plantines de hoja de coca (empleadas como materia prima) se codificarán con “01961085 Plantines de coca” y la hoja de coca como producto de cultivo se codificará con “01930001 Hoja de coca”.
- Si la actividad económica es la explotación forestal o la tala de árboles los productos extraídos se codificarán dentro de la división “03 Productos forestales y de la tala” y no dentro la división “31 Productos de materiales de madera, corcho, cestería y espartería”
- Si la actividad económica es de acuicultura, la cría de peces (empleadas como materia prima) se codificarán dentro la subclase “04212 Peces de agua dulce de cría, vivos, frescos o refrigerados” según la variedad y el producto obtenido de la cría de peces; para su consumo se codificarán dentro la subclase “04211 Peces de agua dulce silvestres, vivos, frescos o refrigerados”. El mismo criterio se da para los crustáceos, moluscos y otros peces según la clase a la que correspondan.

SECCIÓN 1: MINERALES; ELECTRICIDAD, GAS Y AGUA

Esta sección comprende la extracción de:

- ✓ Carbón, turba y derivados, que son combustibles naturales o minerales no renovables (división 11).
- ✓ Petróleo crudo y gas natural (división 12).
- ✓ Minerales radioactivos, principalmente el uranio y el torio (división 13)
- ✓ Minerales metálicos (división 14).
- ✓ Piedra, arena, arcilla, yeso (división 15)
- ✓ Otros minerales químicos y fertilizantes (división 16)





✓ La generación de electricidad y gas (división 17).

✓ La captación, depuración y tratamiento de agua (división 18).

Criterios de codificación para la sección 1.

- La extracción de los productos mencionados anteriormente se produce en grandes cantidades (toneladas), cuya actividad económica suele ser principalmente la actividad minera y la actividad petrolera de prospección y extracción.
- Los insumos de energía eléctrica y agua cuando la actividad económica sea de establecimientos de hospedaje, expendio de comida y bebidas se codificarán como energía eléctrica (17100) y agua (18000) respectivamente.

DESCRIPCIÓN DE CAMPO DE MATERIAS PRIMAS, INSUMOS O PRODUCTOS	DESCRIPCIÓN CCP BOLIVIA	CODIGO
Extracción de lignito	Extracción de lignito	11030000
Extracción de plata	Plata mineral en bruto	14240001
Concentrado de estaño	Minerales y concentrados de estaño	14290001
Extracción de yeso	Yeso de roca o yeso masivo	15200002
Arena común	Arena corriente	15310001
Arcilla	Arcilla común	15400001
Sal de mesa	Sal yodada y/o fluorada o sal de mesa	16200005
Extracción de minerales	Minerales metálicos	14

No se incluye en la sección 1:

- Productos elaborados o refinados de carbón, petróleo, minerales radioactivos y derivados (división 33).
- Los minerales metálicos en bruto, es decir: en líquido, en lingotes, en placas, en barras, etc., (división 41) y productos metálicos (división 42).
- El yeso industrializado o calcinado para fabricar cal o cemento (grupo 374).
- Los artículos fabricados de yeso (grupo 375).

SECCIÓN 2: PRODUCTOS ALIMENTICIOS, BEBIDAS Y TABACO; TEXTILES, PRENDAS DE VESTIR Y PRODUCTOS DE CUERO

Esta sección comprende:

- ✓ La elaboración de productos alimenticios (divisiones 21, 22 y 23).
- ✓ La elaboración de bebidas alcohólicas y no alcohólicas (división 24).
- ✓ La elaboración de productos de tabaco (división 25).
- ✓ Fabricación de hilos y telas (división 26).
- ✓ Fabricación de artículos textiles que no sean prendas de vestir (división 27).
- ✓ Confección de prendas de vestir (división 28).
- ✓ Fabricación de cuero, productos de cuero y calzados (división 29).



Criterios de codificación para la sección 2.

La división 21 “Carne, pescado, frutas, vegetales, aceites y grasas” comprende:

- La carne de ganado lista para su consumo como materia prima, insumo o producto comercializado, se codificará en su mayoría como “carne de ganado fresca o refrigerada” (2111) según el tipo de carne de ganado, y no como “carne de ganado congelada” (2113) o “carne seca o salada” (2118). Estos códigos se asignarán siempre que mencione la carne congelada o carne seca.

Este criterio también se aplica a la carne de aves, por ejemplo:

DESCRIPCIÓN DE CAMPO DE MATERIAS PRIMAS, INSUMOS O PRODUCTOS	DESCRIPCIÓN CCP BOLIVIA	CODIGO
Carne pulpa de vaca	Carne de bovino fresca o refrigerada	21111002
Carne de llama	Carne de camélido, fresca o refrigerada	21117000
Carne de chanco congelada	Carne de porcino, congelada	21133001
Carne de pollo	Carne de pollo, fresca o refrigerada	21121000
Charque de llama	Carne seca de camélidos (charque/chalona de llama, alpaca)	21183001
Carne	Carne y productos de carne	211

- Los despojos comestibles de mamíferos como corazón, panza, hígado, tripas etc., se codificarán dentro de la clase 2115 según el tipo de mamífero; y las conservas, preparados de carne, embutidos y similares, se codificarán dentro de la clase 2118, por ejemplo:

DESCRIPCIÓN DE CAMPO DE MATERIAS PRIMAS, INSUMOS O PRODUCTOS	DESCRIPCIÓN CCP BOLIVIA	CODIGO
Tripa de oveja	Despojos comestibles de ovinos (corazón, panza, tripas, etc.)	21155001
Jamón de cerdo	Jamón	21181003
Chorizo de pollo	Chorizo	21184002
Albóndigas enlatadas de res	Preparaciones y conservas de carne de bovinos	21182002
Hígado	Despojos comestibles de mamíferos, frescos, refrigerados o congelados	2115

- Las conservas y preparados de pescado como los filetes, enlatados, hígados y huevas, pescado seco y harina de pescado comestible se codificará dentro del grupo 212 “Conservas y preparados de pescado, crustáceos, moluscos y otros”
- Las hortalizas, legumbres y tubérculos que son preparados, conservados (envasados) y disecados se codificarán dentro del grupo 213 “Vegetales, legumbres y papas preparadas y conservadas” y las frutas, pasas, nueces o frutos secos preparados y conservados se codificarán dentro del grupo 214 “Frutas y nueces preparadas y conservadas”, por ejemplo:

DESCRIPCIÓN DE CAMPO DE MATERIAS PRIMAS, INSUMOS O PRODUCTOS	DESCRIPCIÓN CCP BOLIVIA	CODIGO
Palmitos enlatados	Legumbres y hortalizas conservadas en ácido acético	21340001
Chuños	Chuño	21393005
Papas fritas envasadas	Papas fritas	21394001
Kisa de durazno	Frutas deshidratadas (orejón o kisa)	21419004
Mermelada de fruta	Mermelada de frutas	21494002

- Los aceites lista para su consumo o la industrialización, se codificaran como aceites de vegetales u oleaginosas refinados dentro del grupo 216 “Aceites vegetales”, cuando la actividad económica es de expendio de comidas o fabricación de productos alimenticios, por ejemplo:

DESCRIPCIÓN DE CAMPO DE MATERIAS PRIMAS, INSUMOS O PRODUCTOS	DESCRIPCIÓN CCP BOLIVIA	CODIGO
Aceite girasol	Aceite de girasol refinado	21632001
Aceite de almendra	Aceite de Almendra	21691008
Aceite comestible	Aceite mezcla de girasol y soya	21691009

- Margarina, manteca vegetal, borras de algodón, residuos de aceites de semillas, de grasas o aceites vegetales (torta de soya, cascarilla de soya, etc.), se incluyen dentro los grupos 217 al 219.

La división 22 “Productos lácteos y productos de huevo” comprende:

- La leche procesada o industrializada en forma líquida o sólida, elaboración de productos y derivados lácteos como la mantequilla, queso, yogurt, helados, dulce de leche u otros, se incluyen dentro los grupos 221 y 222; los huevos conservados o cocidos se incluyen dentro del grupo 223.

La división 23 “Productos de molienda, productos con almidón o maicena; otros productos alimenticios” comprende:

- La elaboración de harinas de cereales, sémolas, pitos, hojuelas, insuflados, el arroz pelado, partido, descascarillado o industrializado, se incluyen dentro el grupo 231.
- Elaboración de glucosa, maltosa, jarabes, almidones o féculas de cereales, tapiocas y otros (son extracción de propiedades a partir de productos naturales de la fruta, tubérculos, vegetales o cereales en forma líquida o sólida), se incluyen dentro el grupo 232.
- Productos o preparaciones para la alimentación de animales domésticos, de granja o ganado, se incluyen dentro del grupo 233.
- La elaboración de productos de panadería como galletas, tortas, empanadas, panes, etc., se incluyen dentro el grupo 234.
- La elaboración e industrialización del azúcar (grupo 235), cacao, chocolate y productos de confitería (grupo 236), macarrones y tallarines (grupo 237), café, té, especies aromáticas procesadas, sopas instantáneas, aderezos, polvos para preparar helados, refrescos, budines, etc. (grupo 239).

Para los productos lácteos (división 22) y productos de molienda (división 23), especificar el producto fabricado, comercializado, la materia prima o insumo utilizado para no obtener descripciones genéricas, cuando la actividad económica sea fabricación de productos alimenticios o comercio, por ejemplo:

DESCRIPCIÓN DE CAMPO DE MATERIAS PRIMAS, INSUMOS O PRODUCTOS	DESCRIPCIÓN CCP BOLIVIA	CODIGO
Leche líquida PIL	Leche líquida (pasteurizada)	22110001
Leche en polvo	Leche entera en polvo	22211001
Mantequilla PIL	Mantequilla	22241001
Margarina regia	Margarina y grasas comestibles	21700001
Harina de trigo	Harina de trigo	23110001
Alimento para perros	Alimento para perros	23311002
Leche/ leche en bolsa	Productos lácteos y productos de huevo	22
Harina	Productos de molienda	231

La división 24 “Bebidas” comprende:

- La elaboración o comercialización de bebidas (división 24), contempla las bebidas alcohólicas como los licores destilados, vinos y licores de malta (grupo 241 al 243), y bebidas no alcohólicas como agua embotellada, agua mineral, bebidas gaseosas, jugos de frutas envasados, energizantes y bebidas dietéticas (grupo 244).

DESCRIPCIÓN DE CAMPO DE MATERIAS PRIMAS, INSUMOS O PRODUCTOS	DESCRIPCIÓN CCP BOLIVIA	CODIGO
Alcohol potable	Alcohol potable	24110006
Licor de coca	Licores	24131019
Vino tinto 700 cc	Vino tinto	24211002
Cerveza negra (bicervecina)	Cerveza de malta negra sin alcohol (bicervecina, maltin)	24310003
Refresco gaseosas	Bebidas gaseosas	24490001
Agua mineral sin gas	Agua mineral sin gas	24410001
Tampico	Jugos de fruta envasados (tampico, etc.)	24490002
Vino	Vinos	242
cerveza	Cerveza de malta	24310

La división 26 “Hilados e hilos; tejidos y telas afelpadas”

- Para codificar las fibras, hilos, telas y tejidos ya sean naturales, artificiales o sintéticos, considerar el siguiente cuadro para la codificación:

Descripción	Fibra natural	Fibra sintética/artificial
Cultivo de fibra	0192	
Fibra sin cardar ni peinar	2611-2614	355
Fibra cardada o peinada	2615-2619	262
Hilos/hilados	263	264, 355
Telas/tejidos	265, 266	267
Telas/tejidos especiales	268	268

La división 27 “Artículos textiles que no sean prendas de vestir” comprende:

- Los artículos confeccionados que no sean prendas de vestir por ejemplo frazadas, manteles, cortinas, carpas, alfombras, cuerdas o cordeles, hamacas, fieltros, guatas y otros.

La división 28 “Tejidos de punto o ganchillo; prendas de vestir” comprende:

- Las prendas de vestir se incluyen dentro de la división 28, cuya descripción de prenda de vestir debe mencionar el género (hombres o mujeres) y el material utilizado si es posible para un código más específico. Se puede dividir en las siguientes categorías:
 - Prendas de vestir de punto o ganchillo (tejido en lana principalmente): 2821, 2822.
 - Prendas de vestir que no sean de punto o ganchillo: 2823 (más utilizado).
 - Prendas y accesorios de vestir de cuero natural, artificial o regenerado: 2824.
 - Prendas de vestir de caucho, plástico u otros: 2825.
 - Sombreros: 2826.
 - Prendas y accesorios de vestir de pieles: 2832, 2833.

DESCRIPCIÓN DE CAMPO DE MATERIAS PRIMAS, INSUMOS O PRODUCTOS	DESCRIPCIÓN CCP BOLIVIA	CODIGO
Medias para hombre	Calcetines para hombres	28210002
Blusa de tela	Blusa o camisa de tela para mujer o niña	28234001
Ropa deportiva	Conjunto de buzo deportivo	28236001
Traje completo para hombre	Trajes, abrigos, chaquetas, pantalones y artículos similares para hombres o niños, de tejidos que no sean de punto o ganchillo	28231
Chamarra de cuero	Chamarra de cuero	28241005
Chalina	Chalinas y bufandas	28238010
Pantalón para mujer	Pantalón de tela para mujer o niña	28233005
Chompa de lana	Chompas en tejido	28226001
Ropa	Tejidos de punto o ganchillo; prendas de vestir	28

La división 29 “Cuero y productos de cuero; calzado” comprende:

- Los cueros adobados, curtidos o depilados y otros productos de cuero natural, artificial u otro material como ser maletas, carteras, mochilas, etc.; calzados de cuero o cualquier otro material, partes y accesorios de calzados, se incluyen dentro la división 29 “Cuero y productos de cuero; calzado”.

No se incluye en la sección 2:

- Leche cruda de animales sin sufrir un proceso de industrialización, véase 022 “Leche cruda”.
- Huevos frescos de aves con cascara, véase 023 “Huevos de gallinas u otras aves, con cáscara, frescos”.
- Los cueros y pieles en bruto, véase 0295 incluido dentro de “otros productos de animales”.
- Peces frescos para el consumo, véase 04211 “Peces de agua dulce silvestres, vivos, frescos o refrigerados”

SECCIÓN 3: OTROS BIENES TRANSPORTABLES, EXCEPTO PRODUCTOS METÁLICOS, MAQUINARIA Y EQUIPO

Esta sección comprende:

- ✓ Productos de madera, cestería, papel, caucho, plástico, vidrio.
- ✓ Productos de hornos de coque, productos de petróleo y combustibles.
- ✓ Productos químicos y farmacéuticos.
- ✓ Los desperdicios y desechos generados principalmente en la industria manufacturera.

Criterios de codificación para la sección 3.

La división 31 “Productos de materiales de madera, corcho, cestería y espartería”

Se la podría resumir en tres categorías:

- 1) La madera en bruto aserrada, cortada, perfilada o cepillada longitudinalmente, obteniendo productos como: hojas de madera, vigas, listones, zócalos, machihembres, viruta de madera, postes, etc., incluyendo las maderas en bruto impregnadas con pintura u otro aditivo. Estas maderas pueden ser de maderas coníferas o blandas (pino, abeto, cedro) o las no coníferas (roble, nogal, mara, tajibo), se incluyen en los grupos 311 al 313.



DESCRIPCIÓN DE CAMPO DE MATERIAS PRIMAS, INSUMOS O PRODUCTOS	DESCRIPCIÓN CCP BOLIVIA	CODIGO
Madera de pino	Madera aserrada conífera	31101001
Vigas de madera	Vigas y listones de madera	31219002
Parquet	Tablas de parquet	31219003
Madera	Productos de materiales de madera, corcho, cestería y espartería	31

- 2) Tableros, paneles y hojas de madera por medio del contrachapado, multilaminado o compactado, que son finas chapas de madera pegadas con las fibras transversalmente una sobre la otra con resinas sintéticas mediante fuerte presión y calor. Estas maderas compactadas pueden ser de maderas coníferas o blandas (pino, abeto, cedro) y las no coníferas (roble, nogal, mara, tajibo), se incluyen en los grupos 314 y 315.

DESCRIPCIÓN DE CAMPO DE MATERIAS PRIMAS, INSUMOS O PRODUCTOS	DESCRIPCIÓN CCP BOLIVIA	CODIGO
Tableros contrachapados de madera pino	Tablero contrachapado conífera	31411001
Tableros de madera tajibo	Tablero duro	31442000
Venesta	Hojas de contrachapado de madera conífera	31511002

Tablero de melamina	Tablero de partículas	31431000
Tableros de madera	Otros Contrachapado, enchapada y madera laminada similar, excepto bambú	3142

- 3) Productos de madera en carpintería para edificios y construcciones (ventanas, puertas, barandas, marcos, cornisas, etc.), cajas, barriles y otros productos de madera y cestería, se incluyen en los grupos 316 al 319.

La división 32 “Pulpa de papel, papel y productos de papel; impresos, y artículos similares”

Se la podría resumir en cuatro categorías:

- 1) La pulpa o pasta química extraída de la madera principalmente, que sirve de materia prima para fabricar productos de papel y cartón, se incluye en la clase 3211.
- 2) Los productos como papel de periódico, papel bond, papel para cuadernos, papel manila, papel carbón, cartulina, cartones, papel milimetrado, envases y bolsas de papel, cajas y envases de cartón, archivadores, servilletas de papel, cartón prensado y otros artículos de papel o cartón, se incluyen en la clase 3212 al 3219.



DESCRIPCIÓN DE CAMPO DE MATERIAS PRIMAS, INSUMOS O PRODUCTOS	DESCRIPCIÓN CCP BOLIVIA	CODIGO
Papel bond carta	Papel bond	32129001
Papel higiénico	Papel sanitario fraccionado	32193002
Hojas de carpeta	Hojas de carpeta	32149017
Papel	Papeles	32129015
Productos de papelería	Pulpa de papel, papel y productos de papel; impresos, y artículos similares	32

- 3) Los productos impresos como libros, periódicos, revistas, tarjetas, talonarios, folletos, carteles, banners de publicidad notas fiscales o facturas, agendas, carpetas, formularios, etc., se dan principalmente en establecimientos económicos de imprenta y editoriales, se incluyen en los grupos 322 al 327. Los periódicos, diarios, revistas y otros impresos similares deben mencionar el tipo de publicación (diario, semanal, mensual) para asignar un código más específico.

DESCRIPCIÓN DE CAMPO DE MATERIAS PRIMAS, INSUMOS O PRODUCTOS	DESCRIPCIÓN CCP BOLIVIA	CODIGO
Periódico	Periódicos impresos publicados cuatro o más veces por semana	32300001
Cuadernos	Cuadernos de anotaciones	32700004
Banners de publicidad	Impresos publicitarios	32620006
Libros escolares	Libros o textos escolares, impresos	32210000
Libros de medicina	Libros académicos	32291004
Libros	Libros, impresos	322

- 4) Productos y materiales para la impresión en papel, textiles, linóleo, cuero u otras materias, de textos, ilustraciones, motivos decorativos, etc., como por ejemplo clisés, planchas, cilindros, hojalatas, láminas y demás formas para impresoras, grabados o serigrafía.

La división 33 “Productos de horno de coque; productos de petróleo refinado; combustibles nucleares” comprende:

- Productos de coque o lignito, alquitrán, derivados del petróleo (aceites, combustibles, lubricantes, gases de petróleo, etc.), elementos radioactivos sus compuestos y aleaciones.

DESCRIPCIÓN DE CAMPO DE MATERIAS PRIMAS, INSUMOS O PRODUCTOS	DESCRIPCIÓN CCP BOLIVIA	CODIGO
Gasolina	Gasolina de motor	33311000
Lubricantes para autos	Lubricantes	33380000
Gas licuado	Gas propano, gas licuado de petróleo (G.L.P.)	33410001

La división 34 “Químicos básicos” comprende:

- Productos químicos orgánicos básicos como hidrocarburos, nitrados, ácidos, alcoholes, fenoles, éteres, esteres y compuestos orgánicos de azufre (grupo 341).
- Productos químicos inorgánicos básicos como gases nobles, óxidos, cloruros, sulfatos, nitratos, sales de ácidos y otros elementos químicos (grupo 342).
- Fertilizantes naturales y químicos; pesticidas como insecticidas, herbicidas y fungicidas (grupo 346).
- Los plásticos desde sus formas primarias como el polietileno, resina, celulosa, rayón, nailon, etc., caucho sintético y mezclas desde sus formas primarias (grupos 347 y 348 respectivamente).



Principalmente esta división 34 se considera las materias primas para elaborar productos farmacéuticos (división 35), los productos de plástico y caucho están desglosadas en la división 36.

La división 35 “Otros productos químicos; Fibras textiles artificiales o sintéticas” comprende:

- Productos de pinturas, barnices, esmaltes, tintas de impresión, colorantes, etc. (grupo 351).
- Productos farmacéuticos desde la aspirina, antibióticos, vitaminas, sueros, anestésicos y otros artículos para fines médicos y quirúrgicos (grupo 352).
- Productos de limpieza, perfumes y productos de tocador (grupo 353) que requiere la clase de producto elaborado (en pasta, líquido o polvo) para una mayor especificación de código.
- Otros productos químicos como aceites esenciales, concentrados, pegamentos, anticorrosivos, explosivos, productos de pirotecnia, pólvoras, mechas detonantes, etc. (grupo 354).
- Productos de fibras sintéticas de filamentos sin cardar ni peinar e hilos sintéticos (grupo 355).



DESCRIPCIÓN DE CAMPO DE MATERIAS PRIMAS, INSUMOS O PRODUCTOS	DESCRIPCIÓN CCP BOLIVIA	CODIGO
Tinta de impresora	Tinta para impresora	35130001
Paracetamol	Productos farmacéuticos analgésicos	35220005
Detergente en polvo	Detergentes en polvo para lavar	35322001
Antibiótico	Provitaminas, vitaminas y hormonas; glucósidos y alcaloides vegetales y sus sales, éteres, ésteres y otros derivados; antibióticos	35250
Medicamentos	Productos farmacéuticos	352

La división 36 “Productos de caucho y plásticos” comprende:

- Productos de caucho como: neumáticos, prendas y accesorios de vestir, mangueras, tubos, correas, envases y otros artículos, se clasifican dentro del grupo 361 y 362.

- Productos de plástico como: tubos, placas, láminas, envases, botellas, bolsas, cajas, bañeras, tinas, vajillas, utensilios, artículos de construcción, cascos y otros artículos, se clasifican dentro del grupo 364 y 369.



La división 37 “Vidrios y productos de vidrio y otros productos no metálicos n.c.p.” comprende:

- Productos de vidrio como: tubos, barras, espejos, fibras y lanas de vidrio, envases, frascos, botellas, focos, vajillas, utensilios, adornos, lentes oftálmicos y otros artículos, se clasifican dentro del grupo 371.
- Productos y artículos de cerámica y porcelana no estructurales como: artefactos sanitarios, vajillas, utensilios, adornos, muebles, envases, se clasifican dentro del grupo 372.
- Productos refractarios, como ladrillos, bloques, viguetas, etc., de gran resistencia a la acción del fuego, sin cambiar de estado ni destruirse, aptos para la construcción de hornos industriales por lo que son considerados costosos (comprende las clases 3731 al 3734) y los productos no refractarios de resistencia media y de uso común como ladrillos, tejas, bloques, viguetas, azulejos, baldosas, etc. de arcilla y porcelana principalmente (comprende las clases 3735 al 3737).
- Productos de yeso, cal, cemento, artículos de cemento y yeso, vigas y viguetas de concreto, artículos de piedra mármol, discos de esmeril y otros productos minerales no metálicos, se clasifican dentro los grupos 374 al 379.



DESCRIPCIÓN DE CAMPO DE MATERIAS PRIMAS, INSUMOS O PRODUCTOS	DESCRIPCIÓN CCP BOLIVIA	CODIGO
Vidrio plano	Vidrio laminado	37112001
Espejo	Espejos de vidrio	37116001
Botella de vidrio	Botellas de vidrio	37191007
Cemento	Cemento gris (cemento portland estandar)	37440001
Plato de cerámica	Platos de cerámica	37221004
Ladrillo de arcilla	Ladrillos de arcilla no refractario	37350002
Vidrio	Vidrios y productos de vidrio	371
Productos de cerámica	Artículos de cerámica no estructurales	372

La división 38 “Muebles; otros bienes transportables n.c.p.” comprende:

- Muebles metálicos o madera, desde sillas, escritorios, mesas, camas, roperos, estantes, etc. (grupo 381), por lo que es necesario mencionar el tipo de material empleado para mayor desagregación de código. Además incluyen la fabricación de colchones (3815).
- Joyas de metales preciosos (grupo 382), instrumentos musicales (grupo 383), artículos deportivos como guantes, pelotas, patines, cañas de pesca, bates, trampolines, pesas de gimnasia, etc. (grupo 384), juegos y juguetes de todo tipo incluyendo consolas de video juegos (grupo 385) y otros artículos manufacturados como bolígrafos, lápices, sellos, paraguas, cremalleras películas fotográficas, pelucas, escobas, cepillos, joyas de fantasía, llaveros, velas, flores artificiales, etc. (grupo 389)



La división 39 “Desperdicios o desechos” comprende los desperdicios o desechos generados de la fabricación de productos del área manufacturera o servicios, se los puede clasificar de la siguiente manera:

- Los desperdicios o desechos generados de la industria de la alimentación o el tabaco no aptos para el consumo humano, por ejemplo: despojos de animales (plumas, huesos, cuernos, sangre, tripa seca, etc.), salvados y residuos de la elaboración de cereales como los afrechos, cáscaras y residuos de la elaboración del café, cacao, tabaco, etc., se incluyen dentro el grupo 391.
- Los desperdicios o desechos no metálicos (grupo 392), generados por ejemplo:
 - En la industria textil (desechos e hilachas de seda, algodón, lana, fibras sintéticas, etc.), ropa y textiles usados y desechos de cuero, se incluyen en las subclases 3921 y 3922 respectivamente.
 - En la industria de papel o cartón, cuya ventaja principal es que los residuos o desechos generados son reciclables, se incluyen en la subclase 3924.
 - En la industria de plásticos y caucho (polvo de caucho, neumáticos usados), se incluyen en la subclase 3925 al 3927.
 - En la industria maderera, por ejemplo los pellets de madera, el aserrín y piezas de madera para su trituración, se incluyen en la subclase 3928.
- Los desperdicios o desechos metálicos como las chatarras metálicas, baterías usadas, etc., se incluyen dentro el grupo 393.
- Otros desperdicios o desechos como aguas residuales, desechos municipales, desechos farmacéuticos, desechos solventes orgánicos y otros no contemplados previamente, se incluyen dentro el grupo 399.

No se incluye en la sección 3:

- El papel fotográfico, véase 48341002 “Papeles y cartulinas sensibilizadas para fotografía”.
- El petróleo crudo y gas natural, véase el grupo 120.
- Las fibras sintéticas o artificiales cardadas o peinadas, listas para fabricar hilos sintéticos, véase el grupo 262.

SECCIÓN 4: PRODUCTOS METÁLICOS, MAQUINARIA Y EQUIPO

Esta sección comprende:

- ✓ Fundición y aleaciones de productos metálicos intermedios de hierro, acero, metales preciosos y otros metales no ferrosos, además los productos terminados de metales principalmente hierro, acero, aluminio y otros metales.
- ✓ Productos de maquinaria de uso general como los motores, turbinas, compresores, válvulas, hornos, máquinas industriales, partes y accesorios.
- ✓ Productos de maquinaria de uso especial para:
 - La actividad agrícola y forestal.
 - La actividad de minería y construcción.
 - La actividad de industria de alimentos y bebidas.
 - La actividad de la industria de textiles.
 - La actividad de la industria de edición e imprenta.
- ✓ Aparatos de uso doméstico.
- ✓ Maquinarias y equipos de oficina e informática.
- ✓ Maquinaria, aparatos eléctricos y telecomunicaciones.
- ✓ Aparatos e instrumentos médicos, ópticos y relojes.
- ✓ Vehículos y equipos de transporte.

La división 41 “Metales comunes” comprende diversos productos elaborados empleados principalmente como materia prima, en el que se debe especificar con qué tipo de metal fue elaborado ese producto para una mayor desglose del código y se divide:

- Productos primarios de hierro y acero como lingotes, bloques, aleaciones y fundiciones de estos materiales, se incluyen en el grupo 411.
- Productos de acero y hierro por medio del laminado, que es el proceso industrial por el cual se reduce el espesor de una lámina de metal mediante la aplicación de presión por medio de máquinas y se divide en dos tipos de procesos:
 - El laminado en caliente involucra laminar el acero a altas temperaturas superior a 927 °C cuyo control del tamaño y de la forma del producto acabado es menor. El acero laminado en caliente se utiliza en situaciones donde la forma y la tolerancia precisas no son necesarias.
 - El laminado en frío se procesa más el acero en acerías de reducción en frío, donde el material es enfriado a temperatura ambiente y luego es recocido o laminado templado, cuyo control del tamaño y la forma del producto son más próximas y amplias de superficie en el acabado. Este proceso se utiliza con mayor frecuencia pero requiere mayor trabajo en el proceso. Se obtienen productos como: chapas, planchas, barras, ángulos, perfiles, etc., resumidos en el siguiente cuadro:



Producto	Laminado en caliente	Laminado en frío
Planos (chapas, planchas)	4121	4122
Barras, varillas	4124	4126
Ángulos y perfiles	4125	4126

- Tubos, cañerías y perfiles huecos de hierro o acero, se incluyen en las subclases 4128 y 4129

DESCRIPCIÓN DE CAMPO DE MATERIAS PRIMAS, INSUMOS O PRODUCTOS	DESCRIPCIÓN CCP BOLIVIA	CODIGO
Chapa/ lamina de acero	Chapas laminadas de hierro o de acero	41211001
Hojalatas	Hojalata	41231003
Alambre de acero	Alambre de hierro o acero sin alear	41263001
Fierro de construcción	Hierro o fierro para la construcción	41261005
Angulo de acero	Ángulos de hierro o acero no aleado moldeados o acabados en frío	41262001
Perfiles de fierro	Perfiles de hierro o acero no aleado moldeados o acabados en frío	41262002
Tubos de cañería	Tubos de acero inoxidable	41283004
Acero (en bruto)	Hierro o acero en bruto	4112
Ángulos de metal	Metales comunes	41

- Productos semi labrados de metales preciosos (plata, oro, platino), en polvo, granos, pepitas, lingotes y barras, se incluyen en el grupo 413.
- Productos en bruto (bloques, lingotes) y productos intermedios (polvo, láminas, barras, ángulos, perfiles, tubos, alambres, etc.) de metales de cobre, níquel, aluminio, plomo, zinc y estaño, se clasifican dentro de los grupos 414 y 415 respectivamente.

La división 42 “Productos metálicos elaborados, excepto maquinaria y equipo” comprende:

- Productos metálicos elaborados estructurales o para la construcción como por ejemplo: estructuras metálicas de torres, torres eléctricas, tinglados, techos, puertas, garajes, portales metálicos, marcos, ventanas, rejas, canaletas, cortinas metálicas, estructuras de metal, etc., se incluyen dentro el grupo 421.



DESCRIPCIÓN DE CAMPO DE MATERIAS PRIMAS, INSUMOS O PRODUCTOS	DESCRIPCIÓN CCP BOLIVIA	CODIGO
Puerta metálica	Puertas metálicas	42120001
Cortina de metal	Cortinas metálicas	42120007
Tinglados estructurales	Tinglados/galpones metálicos	42190016
Canaletas	Canaletas	42190017
Marco para puerta (Por la actividad económica)	Marcos metálicos para puertas y ventanas	42120002
Garaje (Por la actividad económica)	Garajes metálicos	42120008

- Depósitos grandes, tanques, cisternas, calderas generadoras de vapor o a presión metálicas, se incluyen en los grupos 422 y 423.
- Otros productos metálicos por ejemplo: lavaplatos, tinas, ollas de presión, cacerolas, vajillas y utensilios de cocina, virutas, herramientas de mano, recipientes, cajas, botellas, cables eléctricos, clavos, tornillos, cerraduras, picaportes, candados, muebles, se incluyen en el grupo 429.

Cabe mencionar que el producto elaborado debe mencionar el tipo de material empleado para su fabricación, más aún si la actividad económica es de comercio.

DESCRIPCIÓN DE CAMPO DE MATERIAS PRIMAS, INSUMOS O PRODUCTOS	DESCRIPCIÓN CCP BOLIVIA	CODIGO
Lavaplatos metálico	Lavaplatos metálicos	42911004
Ollas de aluminio	Ollas metálicas	42912004
Cuchillo	Cuchillos	42913001
Picota	Picotas	42921005
Turrones metálicos	Turrones metálicos	42931006
Tornillos	Tornillos	42944006

Electrodo de cobre	Electrodos para soldar	42950001
Productos varios de metal	Otros productos metálicos elaborados	429

La división 43 “Maquinaria para usos generales” comprende:

- Motores de combustión interna para motocicletas, vehículos automotores, tractores, aeronaves, etc., sean a gasolina o diesel, turbinas de vapor y gas, sus partes y accesorios para motores o turbinas, se incluyen dentro del grupo 431.

DESCRIPCIÓN DE CAMPO DE MATERIAS PRIMAS, INSUMOS O PRODUCTOS	DESCRIPCIÓN CCP BOLIVIA	CODIGO
Motores para motos	Motores de encendido por chispa para motocicletas, motonetas y similares de hasta 1000 cm3 de cilindrada	43121001
Motores para vehículos	Motores de encendido por chispa (gasolina) para la propulsión de vehículos automóviles de cilindrada superior a 1.000 cc	43122001

- Bombas de compresión y compresores (generan presión y velocidad de líquidos y gases), grifos, llaves o válvulas para tuberías, rodamientos o rodillos, engranajes, partes y accesorios para vehículos, se incluyen dentro los grupos 432 y 433.

DESCRIPCIÓN DE CAMPO DE MATERIAS PRIMAS, INSUMOS O PRODUCTOS	DESCRIPCIÓN CCP BOLIVIA	CODIGO
Bomba de vacío	Bombas de aire o de vacío	43230004
Compresora eléctrica	Compresores eléctricos	43230003
Grifos metálicos	Grifos, llaves metálicas	43240005
Soporte para bomba	Partes y accesorios para compresores, bombas y análogos	43253001

- Hornos o quemadores industriales, herramientas y equipos de elevación o manipulación de carga y otras máquinas de uso general como equipos de refrigeración o congelación de uso industrial o comercial, máquinas de filtración, máquinas de pesaje, extintores, ventiladores y estufas, sus partes y accesorios para maquinaria, se incluyen dentro de los grupos 434 al 439.

DESCRIPCIÓN DE CAMPO DE MATERIAS PRIMAS, INSUMOS O PRODUCTOS	DESCRIPCIÓN CCP BOLIVIA	CODIGO
Horno industrial	Hornos de laboratorio o industriales y de uso doméstico	43420001
Gata hidráulica	Gatos hidráulicos	43510002
Congelador industrial de alimentos	Congeladores de uso industrial y comercial	43913006
Ventilador industrial	Ventiladores industriales	43931001

La división 44 “Maquinaria para usos especiales” comprende:

- Productos de maquinaria de uso especial como:
 - Maquinaria agrícola o forestal sus partes y piezas, como sembradoras, cortadoras de césped, segadoras, ordeñadoras, tractores agrícolas, fumigadoras, etc., se incluyen dentro el grupo 441.

DESCRIPCIÓN DE CAMPO DE MATERIAS PRIMAS, INSUMOS O PRODUCTOS	DESCRIPCIÓN CCP BOLIVIA	CODIGO
Máquinas ordeñadoras de leche	Máquinas ordeñadoras	44131000
Rociadores de riego	Rociadores para riego	44150005
Máquina sembradora	Sembradoras	44113001
Tractor agrícola	Tractores de oruga agrícola	44142000

- Máquinas y herramientas para el tratamiento de metales, cerámica, plásticos, madera, etc., como torneador, pulidoras, cepilladoras, prensas hidráulicas, herramientas manuales y herramientas eléctricas, se incluyen dentro el grupo 442.

DESCRIPCIÓN DE CAMPO DE MATERIAS PRIMAS, INSUMOS O PRODUCTOS	DESCRIPCIÓN CCP BOLIVIA	CODIGO
Torneador de metales	Máquinas tornadoras de metales	44217009
Prensa hidráulica	Prensas hidráulicas	44217003

Soldador eléctrico	Soldadores eléctricos	44241001
Repuestos para máquinas de metal	Partes y accesorios para maquinaria de trabajar metales	44251001
Taladro de minería	Taladros para minería	44232002
Máquinas para metales	Máquinas herramientas para trabajar metales; máquinas herramientas para trabajar materiales mediante rayos láser u otro procedimiento similar	4421

- Maquinaria para la industria metalúrgica (fundición de metales), explotación minera y construcción, incluida sus repuestos (comúnmente llamados equipo pesado), como máquinas laminadoras de metal, elevadores o montacargas de minerales, máquina excavadora, aplanadora, pala mecánica, volquetas, mezcladoras de concreto, etc., se incluyen dentro los grupos 443 y 444.

DESCRIPCIÓN DE CAMPO DE MATERIAS PRIMAS, INSUMOS O PRODUCTOS	DESCRIPCIÓN CCP BOLIVIA	CODIGO
Maquina laminadora de metales	Máquinas para laminación de planos metálicos	44310002
Tractor excavadora	Máquina excavadora de tierra o minerales	44427004
Volqueta	Volquetas automotores	44428001
Repuestos para maquinaria de minería	Partes y accesorios para máquinas y equipo de minería	44461001
Tractores	Maquinaria para la minería, la explotación de canteras y la construcción, y sus partes y piezas	444

- Maquinaria para la industria de alimentos, bebidas, tabaco, textiles y prendas de vestir, incluida sus repuestos como, moledoras, trituradoras, descremadoras, freidoras, hornos industriales, cocinas industriales, maquinaria para la elaboración de bebidas, de cerveza, maquinaria para hilado, tejido, máquina de coser industrial, maquinaria de teñido de textiles y cueros, máquinas para fabricar zapatos, etc., se incluyen dentro los grupos 445 y 446.

Cabe resaltar que en estos grupos mencionados se exceptúan las máquinas de uso doméstico.

DESCRIPCIÓN DE CAMPO DE MATERIAS PRIMAS, INSUMOS O PRODUCTOS	DESCRIPCIÓN CCP BOLIVIA	CODIGO
Maquina descremadora de leche	Descremadoras de leche	44511001
Molinera de trigo	Maquinaria y equipo para molienda de cereales	44513001
Cocina industrial a gas	Cocinas industriales a gas	44515003
Máquina para elaborar bebidas	Máquinas y equipo para la elaboración de bebidas	44516020
Máquinas de matadero	Máquinas y equipo para sacrificar ganado	44516011
Máquina de alimentos	Maquinaria para las industrias de la alimentación, las bebidas y el tabaco	4451

- Todo tipo de armas, municiones, productos de artillería sus partes y piezas, como fusil, revolver, pistola, granada, tanques blindados, balas, etc., se incluyen dentro el grupo 447.
- Aparatos de uso doméstico, sus accesorios y repuestos sean eléctricos o a gas, como aparatos de línea blanca, estufas, parrilla, máquinas de uso personal doméstico (afeitadora, secadora, para cortar el cabello, etc.), se incluyen dentro el grupo 448.



DESCRIPCIÓN DE CAMPO DE MATERIAS PRIMAS, INSUMOS O PRODUCTOS	DESCRIPCIÓN CCP BOLIVIA	CODIGO
Cocina eléctrica	Cocina eléctrica doméstica	44817006
Cocina a gas	Cocinas de gas domésticas	44821001
Refrigeradores domésticos	Refrigeradores de uso doméstico	44811002
Licuada de uso doméstico	Licuada doméstica	44816004
Secadora de pelo	Secador de cabello eléctrico	44816012
Cocina	Maquinaria para usos especiales	44
Aparatos de línea blanca	Aparatos de uso doméstico, y sus partes y piezas	448

- Otros aparatos y máquinas de usos especiales, sus accesorios y repuestos, como secadoras de ropa, máquinas para fabricar papel o cartón, máquinas de edición, impresión y encuadernación, máquinas para el trabajo de caucho, plástico y vidrio, máquinas fotocopadoras, etc., se incluyen dentro el grupo 449.

DESCRIPCIÓN DE CAMPO DE MATERIAS PRIMAS, INSUMOS O PRODUCTOS	DESCRIPCIÓN CCP BOLIVIA	CODIGO
Máquina de imprenta	Máquinas para imprenta	44914001
Máquina fotocopadora	Máquinas fotocopadoras	44917001

La división 45 “Maquinaria de oficina, contabilidad e informática” comprende:

- Máquinas de oficina y contabilidad, sus accesorios y repuestos como: calculadoras, máquinas registradoras, máquinas facturadoras, cajeros automáticos, perforadoras, engrampadoras, etc., se incluyen dentro del grupo 451.
- Equipo informático de escritorio o portátiles, sus partes y accesorios como: Laptops, tablets, computadora de escritorio (CPU), impresoras de tinta o laser, escáner, teclado, mouse, discos duros fijo o externo, memory flash, pendrive, lectoras de CD, lectoras de DVD, lectoras de bluray tarjeta de video, tarjeta de sonido, etc., se incluyen dentro el grupo 452.



DESCRIPCIÓN DE CAMPO DE MATERIAS PRIMAS, INSUMOS O PRODUCTOS	DESCRIPCIÓN CCP BOLIVIA	CODIGO
Computadora personal	Computadores portátiles (laptops)	45221001
Computadora de escritorio	Unidad central de procesamiento (CPU)	45230001
Impresora de tinta	Impresoras de inyección de tinta utilizadas con máquinas de procesamiento de datos	45263000
Impresora multifuncional	Impresora multifuncional	45266001
Disco duro fijo	Discos duros (Discos rígidos)	45271000
Impresora	Unidades de entrada o de salida, contengan o no unidades de almacenamiento en la misma caja o cobertura, excepto monitores o proyectores	4526
Equipo informático	Maquinaria de informática, y sus partes, piezas y accesorios	452

La división 46 “Maquinaria y aparatos eléctricos” comprende:

- Motores, generadores, transformadores, convertidores y bobinas eléctricas, cargadores eléctricos, sus partes y accesorios, con determinados watss de potencia o voltaje, se incluyen dentro del grupo 461.
- Aparatos de control eléctrico como pararrayos, reguladores eléctricos, interruptores, enchufes, tomacorrientes, tableros de conexión, cables eléctricos, cable coaxial, cables de fibra óptica, sus partes y accesorios, se incluyen dentro los grupos 462 y 463.
- Pilas de zinc o alcalinas, baterías, acumuladores eléctricos, linternas, lámparas eléctricas, focos, letreros luminosos, reflectores, alarmas, timbres eléctricos, etc., sus partes y accesorios se incluyen dentro del grupo 464 al 469.

La división 47 “Equipo y aparatos de radio, televisión y comunicaciones” comprende:

- Condensadores eléctricos, resistencias, válvulas eléctricas, circuitos electrónicos, diodos, etc. Se incluyen dentro el grupo 471.
- Transmisores de radio y televisión, cámaras filmadoras, teléfonos de línea fija y móvil (celulares), televisores, proyectoras, equipos de sonido, radiograbadoras, reproductores de video, parlantes, etc., sus partes y accesorios se incluyen dentro los grupos 472 y 473.



DESCRIPCIÓN DE CAMPO DE MATERIAS PRIMAS, INSUMOS O PRODUCTOS	DESCRIPCIÓN CCP BOLIVIA	CODIGO
Televisor	Televisores	47313001
Radiograbadora	Radiograbadoras	47311002
Celular	Aparato telefónico móvil celular convencional	47222001
Teléfono fijo	Teléfonos de línea fija	47221000
Reproductor DVD	Video reproductores de DVD	47323001
Parlantes	Parlantes, altavoces	47330002

- Medios de almacenamiento como discos compactos (CD, DVD, Bluray), cassettes, disquets, etc., **no grabados** se incluyen dentro el grupo 475, los medios de almacenamiento mencionados anteriormente **grabados** se incluyen dentro el grupo 476 y los medios de almacenamiento grabados con paquetes de software, sistemas operativos, juegos para computadora, etc., se incluyen dentro el grupo 478.



DESCRIPCIÓN DE CAMPO DE MATERIAS PRIMAS, INSUMOS O PRODUCTOS	DESCRIPCIÓN CCP BOLIVIA	CODIGO
CD en blanco	Disco compacto sin grabar	47540001
DVD en blanco	Disco DVD sin grabar	47540002
CD de música	Discos compactos grabados con música	47610003
Películas en DVD	Discos DVD grabados con video	47620003
CD de juegos para computadora	Paquete de software de juegos de computador	47822000
Discos DVD	Equipo y aparatos de radio, televisión y comunicaciones	47

La división 48 “Aparatos médicos, instrumentos ópticos y de precisión, relojes” comprende:

- Aparatos y equipos médicos, quirúrgicos y ortopédicos como: aparatos de rayos x, instrumentos de odontología, cirugía, veterinaria, jeringas, muletas, prótesis, audífonos para sordera, implantes, camillas metálicas, etc., se incluyen dentro el grupo 481.

DESCRIPCIÓN DE CAMPO DE MATERIAS PRIMAS, INSUMOS O PRODUCTOS	DESCRIPCIÓN CCP BOLIVIA	CODIGO
Instrumentos para odontología	Instrumentos y aparatos para odontología	48130001
Equipos para cirugía general	Instrumentos y aparatos para medicina y cirugía	48150001
Jeringas	Jeringas hipodérmicas	48150005
Calzados ortopédicos	Calzado ortopédico	48171003
Audífonos para sordera	Audífonos médicos de sordera	48172002

- Instrumentos y aparatos de medición, navegación, verificación y otros instrumentos de control de procesos industriales, sus partes y accesorios como: brújulas, niveles, aparatos de radar, balanzas de

precisión, reglas y metros de longitud, plomadas, termómetros, medidores de servicios básicos (agua, luz, gas), contadores de producción, etc., se incluyen dentro el grupo 482.

- Instrumentos y equipos ópticos y fotográficos, sus partes y accesorios como: cables de fibra óptica, lentes y monturas oftalmológicas, gafas, lupas, cámara fotográfica, proyectores, películas, papel y revelador fotográfico, etc., se incluyen dentro el grupo 483 y todo tipo de relojes de pulsera, de pared, cronómetros, sus partes y accesorios se incluyen dentro el grupo 484.



DESCRIPCIÓN DE CAMPO DE MATERIAS PRIMAS, INSUMOS O PRODUCTOS	DESCRIPCIÓN CCP BOLIVIA	CODIGO
Jeringas	Jeringas hipodérmicas	48150005
Lentes oftalmológicos	Lentes oftalmológicos	48312001
Cámara fotográfica	Cámaras fotográficas (incluso cinematográficas)	48322000
Brújulas	Brújulas	48211001
Relojes de mano	Relojes de pulsera	48410001
Equipos médicos	Equipos médicos y quirúrgicos y aparatos ortopédicos	481
Relojes	Relojes y sus partes	484

La división 49 “Equipo de transporte” comprende:

- Vehículos automotores, carrocerías, remolques, sus partes y accesorios como: microbús, minibús, automóviles, camionetas, camiones, chasis para vehículos, embriagues, radiadores, carrocerías para microbuses, etc., se incluyen en los grupos 491 y 492.

DESCRIPCIÓN DE CAMPO DE MATERIAS PRIMAS, INSUMOS O PRODUCTOS	DESCRIPCIÓN CCP BOLIVIA	CODIGO
Minibús	Minibús	49112003
Automóvil	Automóviles	49113001
Radiadores	Radiadores para automotores	49129002
Puertas para vehículos	Puertas para vehículos automotores	49231005
Carrocerías	Carrocerías para vehículos automotores	49210

- Barcos, botes, pontones, balsas, embarcaciones de recreo (lanchas, canoas, kayacs, etc.), locomotoras, aeronaves de todo tipo, sus partes y repuestos se incluyen en los grupos 493 al 496.
- Otros equipos de transportes sus partes y accesorios como: motocicletas, bicicletas, triciclos, sillas de rueda, carritos metálicos, carretillas, etc., se incluyen dentro del grupo 499.

DESCRIPCIÓN DE CAMPO DE MATERIAS PRIMAS, INSUMOS O PRODUCTOS	DESCRIPCIÓN CCP BOLIVIA	CODIGO
Motocicleta	Motocicletas	49912001
Bicicleta montañera	Bicicletas para montañismo	49921004
Silla de ruedas	Vehículos para inválidos (sillas de rueda)	49922000
Carretillas	Carretillas de mano	49930001

No se incluye en la sección 4:

- Los vidrios o parabrisas para vehículos, véase 37115003 “Vidrio de seguridad para automotores, parabrisas y similares”
- Neumáticos para vehículos, véase 36114 “Cámaras de aire, neumáticos sólidos o tubulares, etc. de caucho”

SECCIÓN 5: CONSTRUCCIONES Y SERVICIOS DE CONSTRUCCIÓN

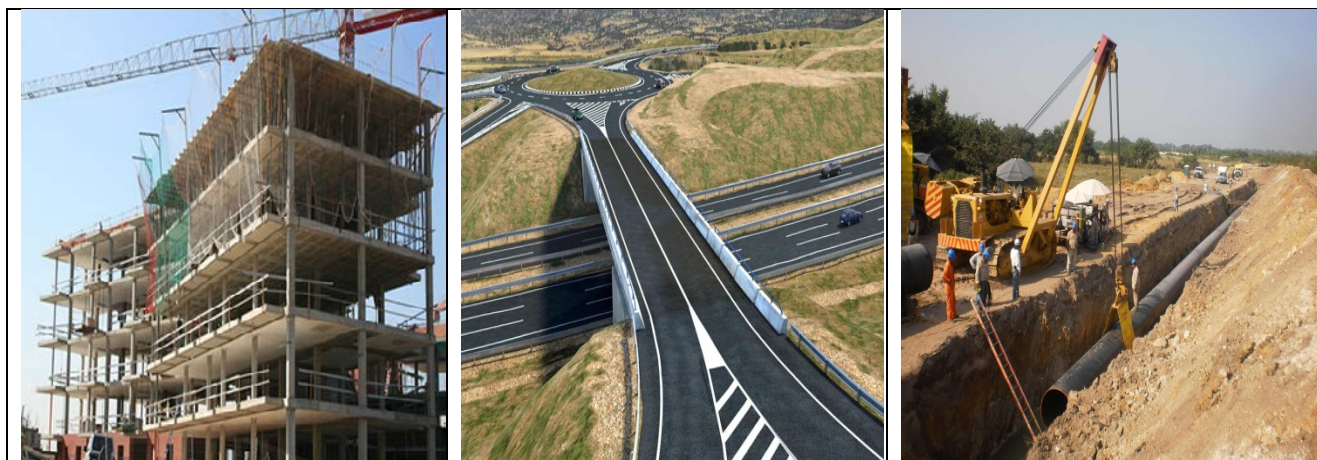
A partir de esta sección en adelante comprende los servicios prestados por establecimientos económicos en diversas actividades.

Esta sección comprende en particular:

- ✓ Construcción de edificios residenciales, no residenciales y obras de ingeniería civil (división 53).
- ✓ Servicios de construcción, mantenimiento y reparación de: edificios residenciales, no residenciales y obras de ingeniería civil (división 54).

Criterios de codificación para la sección 5.

La división 53 “Construcciones” comprende actividades especializadas en construcción de estructuras completas de edificios residenciales (edificios, viviendas, departamentos, chalets, etc.) y no residenciales (fábricas, almacenes, colegios, iglesias, hoteles, locales comerciales, etc.), se incluyen dentro el grupo 531 y construcciones de obras de ingeniería civil como carreteras, puentes, túneles, represas, gasoductos, centrales eléctricas, coliseos, canchas deportivas, etc., se incluyen dentro el grupo 532.



PRINCIPALES SERVICIOS BRINDADOS	DESCRIPCIÓN CCP BOLIVIA	CODIGO
Construcción de casas	Construcción de edificios residenciales de una y dos viviendas	53111000
Constructora de edificios	Construcción de edificios de múltiples viviendas	53112000
Construcción de colegios	Construcción de edificios educativos, tales como: escuelas, colegios, universidades, bibliotecas, archivos y museos	53129004
Construcción de carreteras	Construcción de carreteras (excepto carreteras elevadas), calles y caminos	53211000
Construcción de líneas de alcantarillado	Construcción de redes de tuberías urbanas de alcantarillado	53251002
Construcciones en general	Construcciones	53
Construcción de caminos y puentes	Obras de ingeniería civil	532

La división 54 “Servicios de construcción” comprende:

- Los servicios generales o especializados de construcción definidas en la división 53, es decir servicios relacionados con partes de edificios u obras de ingeniería civil, en lugar de la construcción completa como los servicios de la reparación, mantenimiento, modificación o restauración de edificaciones

residenciales y no residenciales, se incluyen dentro el grupo 541 y obras de ingeniería civil (mantenimiento de carreteras, coliseos, etc.) se incluyen dentro el grupo 542.

PRINCIPALES SERVICIOS BRINDADOS	DESCRIPCIÓN CCP BOLIVIA	CODIGO
Restauración de edificios	Servicios generales de construcción de edificios residenciales de múltiples viviendas	54112000
Mantenimiento de carreteras	Servicios generales de construcción de carreteras (excepto carreteras elevadas), calles y caminos	54211000
Mantenimiento de alcantarillados	Servicios generales de construcción de tuberías urbanas	54251000
Mantenimiento de construcciones	Servicios de construcción	54

- Los servicios de preparación del terreno para construcciones como: demolición, relleno, excavación, movimiento de tierras, limpieza y servicios de perforación de pozos se incluyen en el grupo 543, los servicios de montaje o instalación de construcciones prefabricadas se incluyen dentro el grupo 544.
- Los servicios especializados de construcción de instalación de pilotes o machones, almacenes, trabajos con hormigón, techado, instalación de andamios y servicios de albañilería se incluyen dentro el grupo 545.

PRINCIPALES SERVICIOS BRINDADOS	DESCRIPCIÓN CCP BOLIVIA	CODIGO
Servicios de albañilería	Servicios de albañilería	54560000
Construcción de hornos y chimeneas	Otros servicios especiales de construcción	54590000

- Los servicios de instalaciones eléctricas en general, fontanería (plomería), instalación de equipos de calefacción, ventilación, aparatos de gas, ascensores, escaleras eléctricas, etc., se incluyen dentro el grupo 546 y los servicios de acabado y terminado de edificaciones como instalación de vidrios, enyesado u obra fina, pintura, colocado de azulejos, parquet, servicios de carpintería en madera o metal relacionados con la reparación o instalación, se incluyen dentro el grupo 547.



PRINCIPALES SERVICIOS BRINDADOS	DESCRIPCIÓN CCP BOLIVIA	CODIGO
Servicios de plomería	Servicios de fontanería (plomería)	54621000
Instalaciones eléctricas	Servicios de instalación de cables y otros dispositivos eléctricos	54611000
Instalaciones de tv cable	Servicios de instalación de antenas residenciales	54614000
Servicios de acabado obra fina	Servicios de enyesado	54720000
Servicios de carpintería en madera	Servicios de instalación de estructuras de madera	54760002
Servicio de pintado de paredes	Servicios de pintura	54730000
Servicios de electricidad y plomería	Servicios de instalación	546

SECCIÓN 6: SERVICIOS COMERCIALES DE DISTRIBUCIÓN; ALOJAMIENTO, SERVICIOS DE SUMINISTRO DE COMIDAS Y BEBIDAS; SERVICIOS DE TRANSPORTE; Y SERVICIOS DE DISTRIBUCIÓN DE ELECTRICIDAD, GAS Y AGUA

Esta sección comprende:

- ✓ Los servicios de comercio al por mayor (división 61) y comercio al por menor (división 62)

- ✓ Servicios de alojamiento y expendio o suministro de comidas y bebidas (división 63).
- ✓ Servicios de transporte de pasajeros (división 64) y carga (división 65).
- ✓ Servicios de alquiler de vehículos con operario (división 66) y apoyo al transporte (división 67).
- ✓ Servicios de postales y mensajería (división 68)
- ✓ Distribución de servicios básicos por cuenta propia (división 69).

La división 61 “Servicios de comercio al por mayor” que puede ser o no a comisión o contrato, comprende:

- El comercio al por mayor de materias primas agrícolas (cereales, tubérculos, plantas y flores), animales vivos, leche cruda, huevos, cueros, pieles y productos forestales, se incluyen dentro de la clase 6111.
- El comercio al por mayor de alimentos como frutas, verduras, aceites, lácteos, carne, pescado, productos de panadería, confitería, bebidas, jugos, cacao, esencias, tabaco y otros productos alimenticios procesados, se incluyen dentro de la clase 6112.
- El comercio al por mayor de textiles, prendas de vestir y calzado (clase 6113), artículos, equipos y aparatos de uso doméstico (clase 6114) y productos diversos de bienes de consumo como libros, juguetes, joyas, artículos deportivos, llantas, etc. Se incluyen dentro la clase 6115.
- El comercio al por mayor de materiales de construcción y ferretería (clase 6116), productos químicos, fertilizantes, artículos de limpieza, cosméticos, perfumería y productos farmacéuticos (clase 6117).
- El comercio al por mayor de vehículos, maquinaria, equipos y suministros empleados para distintas actividades (clase 6118), combustibles sólidos, líquidos o gaseosos, madera, papelería, materiales de desperdicios, desechos y otros se incluyen en la clase 6119.



La división 62 “Servicios de comercio al por menor” se caracteriza por la misma estructura de comercio de productos al por mayor descrito anteriormente, con la diferencia que estos productos se agrupan de acuerdo al siguiente detalle:

- El comercio de productos al por menor en tiendas no especializadas, como ser tiendas de barrio, supermercados, micro mercados, almacenes, etc. Se incluyen dentro el grupo 621.
- El comercio de productos al por menor en tiendas especializadas, que hace referencia a la venta de un producto en particular, se incluye dentro del grupo 622.
- El comercio de productos al por menor a través de pedidos por medios de telecomunicación como el correo electrónico o el internet, se incluyen dentro del grupo 623.
- El comercio de productos al por menor sin intervención de tiendas, es decir en puestos fijos, puestos móviles y kioscos, se incluyen dentro el grupo 624. (no aplica para esta encuesta)
- El comercio de productos al por menor realizados por comisión o contrato, se incluyen dentro del grupo 625.



Observación: Para fines de estudio de la MYPES el grupo 624 no será tomado en cuenta, ya que la encuesta va dirigida a las unidades económicas tipo local.

La división 63 “Alojamiento, servicios de suministro de comidas y bebidas” comprende:

- Servicios de alojamiento con servicios de mantenimiento diario en hoteles, hostales, alojamientos, residenciales, moteles, cabañas, etc., servicios de camping y campamento recreativo o vacacional, se incluyen dentro el grupo 631, servicios de alojamiento para estudiantes en residenciales y trabajadores en campamentos, se incluyen dentro el grupo 632.



PRINCIPALES SERVICIOS BRINDADOS	DESCRIPCIÓN CCP BOLIVIA	CODIGO
Servicio de hotel	Servicios de hospedaje en hoteles	63111001
Servicio de alojamiento	Servicios de hospedaje en alojamientos	63111006
Camping vacacional	Servicios de camping	63120000
Residencia para estudiantes	Servicios de alojamiento en habitaciones o unidades para estudiantes en residencias estudiantiles	63210000
Servicios de hospedaje	Servicios de alojamiento para visitantes	631

- Servicios de suministro o expendio de comidas y bebidas en locales, catering para eventos o comida por contrato, se incluyen dentro el grupo 633 y 634.



PRINCIPALES SERVICIOS BRINDADOS	DESCRIPCIÓN CCP BOLIVIA	CODIGO
Almuerzo en restaurante	Servicios de suministro de comida con servicio completo de restaurante	63310000
Servicio de catering	Servicios de catering para eventos	63391000

La división 64 “Servicios de transporte de pasajeros” comprende:

- Servicios de transporte urbano y suburbano (metropolitano) de pasajeros por vía férrea, vía terrestre incluyendo el tipo de vehículo (taxi, micro, minibús, trufi, etc.), vía fluvial o acuática, teleférico y servicios de transporte turístico, se incluyen dentro el grupo 641.



PRINCIPALES SERVICIOS BRINDADOS	DESCRIPCIÓN CCP BOLIVIA	CODIGO
Transporte urbano en minibús	Servicios de transporte terrestre urbano y suburbano en minibús	64112002
Servicios de radio taxi	Servicios de transporte terrestre urbano y suburbano de pasajeros en radiotaxi	64115002
Transporte en lancha	Servicios de transporte fluvial de pasajeros por transbordadores	64121000
Transporte turístico terrestre	Servicios de transporte terrestre turístico, excepto por ferrocarril	64132000
Servicio de transporte escolar	Servicio de transporte para estudiantes	64114001
Servicio de buses para excursiones	Servicios de transporte terrestre local no regular de pasajeros	64118000
Servicios de transporte urbano	Servicios de transporte terrestre urbano y suburbano de pasajeros	6411

- Servicios de transporte de larga distancia (provincial, nacional o internacional) de pasajeros por vía férrea, vía terrestre, vía acuática, vía aérea y servicios de transporte especiales de larga distancia a contrato para delegaciones u otros, se incluyen dentro el grupo 642.



PRINCIPALES SERVICIOS BRINDADOS	DESCRIPCIÓN CCP BOLIVIA	CODIGO
Transporte interprovincial de pasajeros en minibús	Servicios de transporte terrestre interurbano regular de pasajeros	64221000
Transporte departamental de pasajeros	Servicios de transporte terrestre de larga distancia no regular de pasajeros	64223000
Transporte aéreo internacional de pasajeros	Servicios de transporte aéreo internacional regular de pasajeros	64243000
Transporte aéreo nacional de pasajeros	Servicios de transporte aéreo nacional regular de pasajeros	64241000
Transporte aéreo de pasajeros	Servicios de transporte aéreo de pasajeros	6424
Transporte de pasajeros	Servicios de transporte de pasajeros	64

La división 65 “Servicios de transporte de carga” comprende:

- Servicios de transporte de carga, encomienda, líquidos, derivados de petróleo, etc. por vía terrestre, en camiones cisternas, contenedores, vehículos de tracción humana o animal, incluye los servicios de mudanza, transporte de paquetes o correspondencia. También el transporte de carga o encomienda por vía férrea, acuática y aérea, se incluyen dentro los grupos 651 al 653.

PRINCIPALES SERVICIOS BRINDADOS	DESCRIPCIÓN CCP BOLIVIA	CODIGO
Transporte terrestre de carga de alimentos	Servicios de transporte por carretera de carga seca	65117000
Servicio de mudanza	Servicios de mudanza de muebles y artículos de uso doméstico	65115000
Transporte aéreo de correspondencia	Servicios de transporte por vía aérea de correspondencia y paquetes	65311000
Transporte por tuberías de gas	Servicios de transporte por tuberías de petróleo y gas natural	65131000
Transporte de carga	Servicios de transporte de carga	65
Transporte aéreo nacional de pasajeros y carga	Servicios comerciales de distribución; alojamiento, servicios de suministro de comidas y bebidas; servicios de transporte; y servicios de distribución de electricidad, gas y agua	6

La división 66 “Servicios de alquiler de vehículos de transporte con operario” comprende:

- Los servicios de alquiler de vehículos con operario (buses o camiones), embarcaciones acuáticas con operario (de pasajeros y carga) y aeronaves y helicópteros con operador, se incluyen dentro el grupo 660.

La división 67 “Servicios de apoyo al transporte” comprende:

- Servicios de manipulación de carga y descarga de mercancías, equipajes en contenedores, embarcaciones, terminales de buses, aeropuertos, etc., se incluyen dentro el grupo 671.
- Servicios de almacenaje y depósitos de productos congelados o refrigerados, gases, líquidos, productos comestibles, etc., se incluyen dentro el grupo 672.
- Servicios de apoyo al transporte por vía férrea (remolque), vía terrestre (que comprende estacionamiento o parqueaderos de vehículos, cobros de peaje y remolque de vehículos), vía acuática, vía aérea y otros servicios de apoyo al transporte (agencia despachante de aduana, embalaje de mercaderías, etc.), se incluyen dentro los grupos 673 al 679.

PRINCIPALES SERVICIOS BRINDADOS	DESCRIPCIÓN CCP BOLIVIA	CODIGO
Terminal de buses	Servicios de estaciones de autobuses (terminales de buses)	67410000
Cobro de peaje	Servicios de cobro de peaje	67420001
Estacionamiento de vehículos	Servicios de estacionamiento (parqueaderos, garajes)	67430000
Servicio de logística en transporte	Servicios de gestión y logística en el transporte de mercaderías	67910002
Servicios aeroportuarios	Servicios de operación de aeropuertos (excepto manipulación de carga)	67610000
Servicio de monitoreo satelital de vehículos	Servicio de monitoreo satelital de vehículos	67990002

La división 68 “Servicios postales y de mensajería” comprende:

- Servicios postales y mensajería (courrier) destinados a nivel nacional o internacional, desde la recepción, transporte y entrega de cartas, postales, paquetes, documentos, etc., se incluyen dentro el grupo 680.

La división 69 “Distribución de electricidad, gas y agua (por cuenta propia)” comprende:

Servicios de transmisión y distribución de electricidad, gas por tubería, agua por tubería o carro cisterna (por cuenta propia), se incluyen dentro los grupos 691 y 692.

No se incluye en la sección 6:

- La generación de energía eléctrica, gas o captación y tratamiento de aguas, véase la división 17 “Electricidad, gas de ciudad, vapor y agua caliente”.
- Los servicios de operadores, guías o promociones turísticas, véase grupo 855 “Servicios de organización de viajes, operadores turísticos y servicios conexos”.

SECCION 7: SERVICIOS FINANCIEROS Y SERVICIOS CONEXOS; SERVICIOS INMOBILIARIOS; Y SERVICIOS DE ALQUILER Y ARRENDAMIENTO

Esta sección comprende:

- ✓ Los servicios financieros relacionados con la banca central, entidades financieras, seguros, pensiones, casas de cambio y otros (división 71).
- ✓ Los servicios inmobiliarios de bienes raíces residenciales o no residenciales para la venta o alquiler mediante un contrato (división 72).
- ✓ Servicios de alquiler de maquinaria, vehículos y otros bienes, además de concesión de licencias (división 73).

La división 71 “Servicios financieros y servicios conexos” comprende:

- Servicios financieros de la banca central y en entidades financieras, mutuales, cooperativas, etc., debiendo señalar si es servicio de depósito, créditos hipotecarios o no, tarjetas de crédito, y los servicios de casas de empeño, se incluyen dentro el grupo 711.



PRINCIPALES SERVICIOS BRINDADOS	DESCRIPCIÓN CCP BOLIVIA	CODIGO
Servicio de depósito bancario	Servicios de depósito para otros depositantes	71122000
Concesión de créditos en mutuales	Servicios de préstamos hipotecarios residenciales	71131000
Servicios bancarios	Servicios de préstamos no hipotecarios para fines comerciales	71135000
Servicios de créditos agropecuarios	Servicios de créditos agropecuarios	71139001
Servicio de casas de empeño	Servicios de casas de empeño	71190001
Servicios financieros	Servicios financieros y servicios conexos	71

- Servicios bancarios de inversión en títulos y valores que se constituyen en el principal instrumento de contratación monetaria, por ejemplo sobre los títulos de tierras, se incluye dentro el grupo 712.
- Servicios de seguros y pensiones proporcionados como: seguros de vida, pensiones individuales o colectivas, seguros de salud, contra accidentes, seguros de vehículos y otros bienes, seguros de viaje, etc., se incluyen dentro el grupo 713; los servicios de reaseguros proporcionados como: reaseguros de vida, de accidentes y salud, reaseguros de vehículos y otros bienes, reaseguros de crédito, fianza y otros, se incluyen dentro el grupo 714.



PRINCIPALES SERVICIOS BRINDADOS	DESCRIPCIÓN CCP BOLIVIA	CODIGO
Seguros de vida	Servicios de seguros de vida	71311000
Seguro de salud	Servicios de seguros de salud	71322001
Seguros de bienes inmuebles	Otros servicios de seguros contra daños a los bienes	71334000
Seguros de vehículos	Servicios de seguros de vehículos de motor	71331000
Servicios de seguros y reaseguros	Servicios financieros y servicios conexos	71

- Servicios auxiliares financieros como asesoría en adquisiciones, capital de riesgo, servicio de corretaje de valores o corredores de bolsa, servicios fiduciarios (transmitir bienes por medio de poderes notariales o testamentos), servicio de custodia de valores, asesoría financiera, casas de cambio de moneda, librecambistas y otros, se incluyen dentro el grupo 715; servicios auxiliares de seguros y pensiones como: correaje de seguros, tasación de seguros, etc., se incluyen dentro el grupo 716; servicios de mantenimiento de activos financieros como transmisión de bienes por testamento o contratos, se incluyen dentro el grupo 717.

PRINCIPALES SERVICIOS BRINDADOS	DESCRIPCIÓN CCP BOLIVIA	CODIGO
Corretaje de valores	Servicios de corretaje de valores (corredor de bolsa)	71521000
Custodia de valores y títulos	Servicios de custodia	71542000
Asesoría financiera	Servicios de consultoría financiera	71591000
Cambio de moneda	Servicios de casas de cambio	71592001

Librecambistas	Servicio de librecambistas	71592002
Servicios de fideicomiso	Servicios de tenencia de valores y otros activos de los fideicomisos, fondos financieros y entidades similares	71702000

La división 72 “Servicios inmobiliarios” comprende:

- Servicios de alquiler o venta de bienes inmuebles (propios o alquilados) sean residenciales o no residenciales, terrenos o lotes (grupo 721) y servicios de alquiler, compra o venta de bienes inmuebles (a comisión o contrato) sean residenciales o no, edificios, terrenos o lotes (grupo 722) por parte de agencias o agentes inmobiliarios.
-

PRINCIPALES SERVICIOS BRINDADOS	DESCRIPCIÓN CCP BOLIVIA	CODIGO
Venta de casas y departamentos	Servicios de alquiler o arrendamiento que involucra bienes inmuebles residenciales propios o arrendados	72111000
Alquiler de locales comerciales	Servicio de alquiler de locales comerciales	72112002
Venta de oficinas	Venta de bienes inmuebles no residenciales	72122000
Venta de terrenos y lotes	Servicios comerciales relacionados con terrenos baldíos y subdivididos	72130000
Venta de bienes inmuebles	Venta de bienes inmuebles	7212

La división 73 “Servicios de arrendamiento (leasing) o alquiler sin operario” comprende:

- Servicios de arrendamiento o alquiler de vehículos particulares o para el transporte de mercancías, motos, aeronaves, alquiler de contenedores, alquiler de maquinaria (agrícola, construcción, tractores), equipos de oficina (grupo 731); alquiler de otros bienes como televisores, radios, muebles, aparatos domésticos, prendas de vestir, disfraces, calzados y otros (grupo 732).

PRINCIPALES SERVICIOS BRINDADOS	DESCRIPCIÓN CCP BOLIVIA	CODIGO
Servicios de alquiler de vehículos	Servicios de arrendamiento (leasing) o alquiler de automóviles particulares y furgonetas sin operario	73111000
Alquiler de maquinaria agrícola	Alquiler de tractores para actividades agrícolas	73121001
Alquiler de películas y músicas	Servicios de arrendamiento (leasing) o alquiler de cintas de vídeo y discos	73220000
Alquiler de trajes típicos	Servicios de alquiler de trajes folklóricos	73260002
Alquiler de sillas y mesas	Alquiler de muebles	73230002
Alquiler de joyas	Alquiler de joyas	73290003

- Servicios de permisos, concesión de licencias y autorización en reproducción o difusión de productos de la propiedad intelectual y derechos de autor como: productos de software y aplicaciones, obras literarias, musicales, artísticas, videos, programas de televisión y radio, investigación y desarrollo, licencias para el derecho de uso de marcas, franquicias y otros, se incluyen dentro el grupo 733.

SECCIÓN 8: SERVICIOS PRESTADOS A LAS EMPRESAS Y SERVICIOS DE PRODUCCIÓN

Esta sección comprende los servicios prestados a las empresas o instituciones en la investigación, desarrollo y producción en diversas áreas de estudio como servicios jurídicos, servicios contables, servicios profesionales, científicos y técnicos, servicios de tecnologías de la información, servicios de soporte, limpieza y empaque, servicios de apoyo a la industria agropecuaria, servicios de mantenimiento, reparación e instalación de bienes (excepto servicios de construcción), servicios de fabricación de insumos físicos que son propiedad de otros y otros servicios de manufactura, edición y reproducción.

La división 81 “Servicios de investigación y desarrollo” comprende:

- Servicios de investigación básica (teoría sin aplicación), aplicada (investigación práctica) y experimental (perfeccionar la práctica) de ciencias naturales e ingeniería (química, biología, ingeniería y sus ramas anexas, informática, estadística, matemática, geografía, etc.), se incluyen dentro el grupo 811; Servicios

de investigación básica, aplicada y experimental de ciencias sociales y humanidades (psicología, economía, derecho, literatura, sociología, etc.), se incluyen dentro del grupo 812; y servicios interdisciplinarios de investigación básica, aplicada y experimental de ciencias naturales, ingeniería, ciencias sociales y humanidades, se incluyen dentro del grupo 813.

- Servicios de creaciones científicas ideadas en planos, formulas, procesos y productos protegidas por una licencia o patentes se incluyen dentro del grupo 814.

La división 82 “Servicios jurídicos y contables” comprende:

- Servicios jurídicos de asesoría y representación en derecho penal, civil, tributario, comercial, etc., servicios de arbitraje y conciliación, fideicomisos, etc., se incluyen dentro el grupo 821.
- Servicios de contabilidad y auditoría financiera, asesoramiento tributario y servicios en caso de insolvencia y liquidación (quiebra o banca rota), se incluyen dentro los grupo 822 al 824.



PRINCIPALES SERVICIOS BRINDADOS	DESCRIPCIÓN CCP BOLIVIA	CODIGO
Asesoría en derecho penal	Servicios de asesoría y representación jurídica en derecho penal	82110000
Servicios jurídico civil	Servicios de asesoramiento y representación jurídica en derecho civil	82120001
Servicios contables en general	Servicios de contabilidad	82221000
Llenado de formularios para impuestos	Servicios de preparación y planificación de impuestos personales	82320000
Oficialías de registro civil	Servicios de documentación y certificación jurídica	82130000
Servicios jurídicos	Servicios jurídicos	821

La división 83 “Otros servicios profesionales, científicos y técnicos” comprende:

- Servicios de consultoría en: administración y gestión (financiera, recursos humanos, comercio), relaciones públicas, economía, tecnologías de la información (diseño y desarrollo de sistemas y redes, base de datos, gestión de sistemas informáticos), etc., se incluyen dentro el grupo 831.

PRINCIPALES SERVICIOS BRINDADOS	DESCRIPCIÓN CCP BOLIVIA	CODIGO
Consultoría en relaciones públicas	Servicios de relaciones públicas	83121000
Asesoramiento en gestión administrativa	Servicios de consultoría estratégica en gestión	83111000
Servicio de diseño de páginas web	Servicios de diseño y desarrollo de TI para aplicaciones	83141000
Cableado de redes	Servicios de gestión de redes	83161000

- Servicios de asesoramiento en arquitectura, planificación urbana y arquitectura paisajista (proyectos de construcción de viviendas, edificios, instalaciones recreativas, etc.), se incluyen dentro el grupo 832.
- Servicios de asesoría o consultoría en ingeniería civil y proyectos de construcción, transporte, energía, telecomunicación, tratamiento de aguas y residuos, se incluyen dentro el grupo 833.
- Servicios científicos y otros servicios técnicos, como servicios de exploración de terrenos geológicos, mineralógicos, topografía, cartografía, servicios meteorológicos, servicios de ensayos, pruebas y análisis de composiciones y propiedades físicas y otros se incluyen dentro el grupo 834.

PRINCIPALES SERVICIOS BRINDADOS	DESCRIPCIÓN CCP BOLIVIA	CODIGO
Servicios meteorológicos	Pronóstico del tiempo y servicios meteorológicos	83430000
Estudio de suelos	Servicios de topografía de superficie	83421000
Laboratorio de análisis químicos	Servicios de ensayo y análisis de composición y pureza	83441000

- Servicios veterinarios de animales domésticos y de granja (grupo 835), servicios publicitarios y marketing (grupo 836), servicios de investigación de mercado y encuestas (grupo 837), servicios fotográficos y revelados (grupo 838) y otros servicios profesionales o técnicos como: diseño de interiores, diseño gráfico, traductores, etc. (grupo 839).



PRINCIPALES SERVICIOS BRINDADOS	DESCRIPCIÓN CCP BOLIVIA	CODIGO
Veterinario de animales domésticos	Servicios veterinarios para animales domésticos	83510000
Servicios publicitarios	Servicios completos de publicidad	83611000
Servicio fotográfico	Servicios fotográficos	83811000
Diseño gráfico	Servicios de diseño gráfico	83919001
Servicios veterinarios	Servicios de veterinario	835
Servicios profesionales	Otros servicios profesionales, científicos y técnicos	83

La división 84 “Servicios de telecomunicaciones, transmisión y suministro de información” comprende:

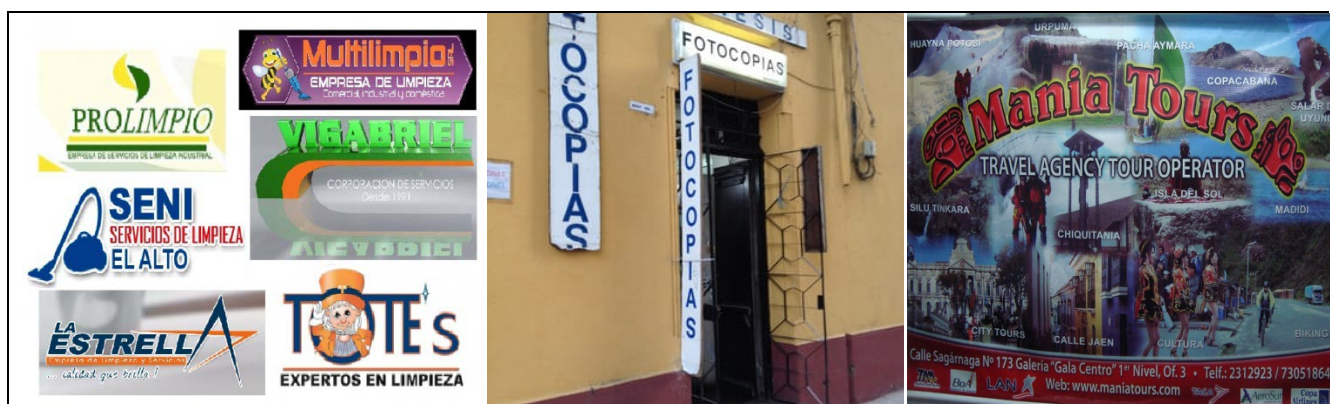
- Servicio de telefonía como ser operadores telefónicos, instalación de telefonía fija o móvil, servicio de operador de llamadas, se incluyen dentro el grupo 841.
- Servicios básicos y acceso a internet de banda angosta o ancha, se incluyen dentro el grupo 842.
- Servicios de información en línea de textos, audio, video, juegos, descargas, etc., se incluyen dentro el grupo 843.
- Servicios de agencias de noticias para medios (grupo 844), servicio de biblioteca y archivos (grupo 845)
- Servicios de programación y transmisión de programas en radio, televisión o tv cable, se incluyen dentro el grupo 846.



PRINCIPALES SERVICIOS BRINDADOS	DESCRIPCIÓN CCP BOLIVIA	CODIGO
Servicio de telefonía móvil	Servicios de voz móvil	84131000
Internet	Servicios básicos de Internet	84210000
Juegos en red	Juegos en línea (on-line)	84391000
Instalación de telefonía fija	Servicios de telefonía fija	84120000
Difusión de programas de radio	Transmisión de programas de radio	84611000
Televisión por cable	Servicios de distribución de programas, en paquete básico de programación	84632000
Internet y juegos en red	Servicios de telecomunicaciones, transmisión y suministro de información	84

La división 85 “Servicios de soporte” comprende:

- Servicios clasificados de trabajo y contratación de personal calificado de forma temporal o permanente (grupo 851), servicios de investigación y detective secreto, sistemas de seguridad, vehículos blindados y seguridad privada (grupo 852), servicios de limpieza en general, fumigación, etc. de inmuebles, vehículos, muebles y otros (grupo 853), servicios de empaque, embalaje, envoltura o embotellado (grupo 854).
- Servicios de operadores y guías turísticos, promociones, viajes y reservas de transporte se incluyen dentro el grupo 855.
- Servicios auxiliares como: agencias de cobranza, centros de llamadas telefónicas o punto de llamadas (call center), fotocopias, impresiones, transcripciones, jardinería, subasta y otros, se incluyen dentro el grupo 859.



PRINCIPALES SERVICIOS BRINDADOS	DESCRIPCIÓN CCP BOLIVIA	CODIGO
Agencias de empleo	Servicios de empleos permanentes, (excepto los servicios de búsqueda de ejecutivos calificados)	85112000
Seguridad privada	Servicios de protección (guardias de seguridad)	85250000
Limpieza en general	Servicios de limpieza general	85330
Guía turística	Servicios de guías de turismo	85550000
Centro de llamadas telefónicas	Servicios de centros de llamadas telefónicas (call center)	85931000
Fotocopias	Servicios de copia y reproducción	85951000
Impresión de documentos	Servicio de impresión de documentos	85954003
Jardinería	Servicios de jardinería, plantación y mantenimiento de jardines, parques y cementerios	85970001

La división 86 “Servicios de apoyo a la agricultura, la caza, la silvicultura, la pesca, la minería y los servicios públicos” comprende:

- Servicio de apoyo a cambio de una retribución o contrato en la producción agropecuaria (cultivo y cría de animales), caza, pesca, explotación forestal, explotación minera, petróleo y gas, transmisión de electricidad, gas y agua, se incluyen dentro los grupos 861 al 863.

La división 87 “Servicios de mantenimiento y reparación e instalación (excepto servicios de construcción)” comprende:

- Servicios de mantenimiento y reparación de productos metálicos elaborados, maquinaria de oficina y contabilidad, computadoras, servicio de mantenimiento de vehículos de transporte, electrodomésticos, equipos electrónicos, maquinaria industrial, agropecuaria, construcción y otros, se incluyen dentro el grupo 871.



PRINCIPALES SERVICIOS BRINDADOS	DESCRIPCIÓN CCP BOLIVIA	CODIGO
Mantenimiento de computadoras	Servicios de mantenimiento y reparación de computadores y equipo periférico	87130000
Mantenimiento de vehículos	Servicios de mantenimiento y reparación de vehículos	87141001
Parchado de llantas	Servicios de reparación y sustitución de neumáticos	87141005
Chapería de autos	Reparación, colocación y pintado de carrocerías (chapería)	87141011
Reparación de refrigeradores	Servicio de reparación de refrigeradores	87151001
Reparación y configuración de celulares	Servicios de mantenimiento y reparación de teléfonos fijos y móviles	87153001
Reparación de televisores	Servicios de reparación de televisión	87155003
Mantenimiento de maquinaria industrial	Servicios de mantenimiento y reparación de maquinaria industrial	87156007

- Servicios de reparación de otros bienes como: calzados, prendas de vestir, muebles, bicicletas, relojes, copiado de llaves, etc., se incluyen dentro el grupo 872; servicios de instalación de maquinaria industrial, equipo de oficina y otros bienes se incluyen dentro el grupo 873.



PRINCIPALES SERVICIOS BRINDADOS	DESCRIPCIÓN CCP BOLIVIA	CODIGO
Reparación de zapatos	Servicios de reparación de calzados de cuero	87210001
Arreglo de pantalones	Servicios de reparación de prendas de vestir	87230001
Reparación de sillas	Servicios de reparación de muebles	87240000
Copia de llaves	Servicio de copia de llaves	87290005

La división 88 “Servicios de fabricación de insumos físicos que son propiedad de otros” comprende:

- Servicios proporcionados a establecimientos económicos dedicados a la fabricación de alimentos, bebidas y tabaco desglosados en las divisiones 21 al 25, se incluyen dentro el grupo 881.
- Servicios proporcionados a establecimientos económicos dedicados a la fabricación o elaboración de textiles, prendas de vestir y cuero desglosados en las divisiones 26 al 29, se incluyen dentro el grupo 882.
- Servicios proporcionados a establecimientos económicos dedicados a la fabricación de papel y madera, desglosados en las divisiones 31 y 32, se incluyen dentro el grupo 883.

- Servicios proporcionados a establecimientos económicos dedicados a la fabricación de productos refinados de petróleo, productos químicos y farmacéuticos desglosados en las divisiones 33 al 35, se incluyen dentro el grupo 884.
- Servicios proporcionados a establecimientos económicos dedicados a la fabricación de productos de caucho, plástico y minerales no metálicos desglosados en las divisiones 36 al 41, se incluyen dentro el grupo 885.
- Servicios proporcionados a establecimientos económicos dedicados a la fabricación de productos metalúrgicos básicos, maquinaria y equipo desglosados en las divisiones 42 al 47, se incluyen dentro los grupos 886 y 887.
- Servicios proporcionados a establecimientos económicos dedicados a la fabricación de equipos de transporte desglosados en la división 49, se incluyen dentro el grupo 888.
- Servicios proporcionados a establecimientos económicos dedicados a la fabricación de otros productos como joyerías, instrumentos y suministros médicos desglosados en la división 48, se incluyen dentro el grupo 889.

La división 89 “Otros servicios de manufactura; servicios de edición, impresión y reproducción; servicios de recuperación de materiales” comprende:

- Servicios proporcionados a establecimientos económicos dedicados a la edición, impresión y reproducción en editoriales, serigrafiado, reproducción de discos de sonido, de video, etc., desglosados en los grupos 322 al 327, se incluyen dentro el grupo 891.
- Servicios de fundición, forjado, prensado y estampado de metales, hierro y acero, se incluyen dentro el grupo 893 y servicios de reciclaje de desechos metálicos y no metálicos se incluyen en el grupo 894.



SECCIÓN 9: SERVICIOS PARA LA COMUNIDAD, SOCIALES Y PERSONALES

Esta sección comprende:

- ✓ Servicios de actividades a cargo de la administración pública, gestionados por diferentes organismos públicos como el gobierno central, departamental y municipal (división 91).
- ✓ Servicios de enseñanza y aprendizaje en cualquier nivel (división 92).
- ✓ Servicios de la salud humana y atención social con o sin alojamiento (división 93).
- ✓ Servicios de alcantarillado, recolección, tratamiento y disposición de desechos y otros de saneamiento ambiental (división 94).
- ✓ Servicios de asociaciones y organizaciones comerciales, sindicales, religiosas, políticas, clubes rotarios y otros (división 95).
- ✓ Servicios de esparcimientos culturales y deportivos (división 96).
- ✓ Servicios de lavado y limpieza, tratamientos de belleza y otros (división 97).
- ✓ Servicios domésticos prestados para hogares particulares (división 98) y servicios prestados por organizaciones extraterritoriales (división 99).

La división 91 “Servicios de administración pública y otros servicios prestados a la comunidad en general; servicios de seguridad social obligatoria” comprende:

- Servicios públicos en la administración general del gobierno en los órganos ejecutivo, legislativo, fiscalía, servicios de administración pública en el área de salud, educación, agropecuario, minería,

transporte, comunicaciones, turismo y otros servicios administrativos del gobierno, se incluyen dentro del grupo 911.

- Servicios de la administración pública relacionados en asuntos exteriores, diplomáticos y consulares, defensa militar y policial, como embajadas, consulados, ONG, fuerzas armadas, fuerza naval, policía nacional, bomberos, etc., se incluyen dentro del grupo 912.
- Servicios administrativos y operaciones relacionadas con prestaciones y seguros sociales obligatorios como la Administradora de Fondos de Pensiones AFP, subsidios, planes gubernamentales de prestaciones de vejez, invalidez, etc., se incluyen dentro el grupo 913.

PRINCIPALES SERVICIOS BRINDADOS	DESCRIPCIÓN CCP BOLIVIA	CODIGO
Ministerio de trabajo	Servicios ejecutivos y legislativos	91111000
Impuestos Nacionales	Servicios administrativos públicos relacionados con asuntos económicos en general, comerciales y laborales	91138000
Seduca	Servicios de la administración pública relacionados con la educación	91121000
Sedes	Servicios de la administración pública relacionados con la salud	91122000
Registro de CI (SEGIP)	Servicio de identificación personal (SEGIP)	91119001
AFP Futuro	Administradora privada de fondo de pensiones (AFPs)	91320000
Seguridad ciudadana (policía)	Servicios de policía y de protección contra incendios	91260000

La división 92 “Servicios de enseñanza” comprende:

- Servicios de enseñanza en educación preescolar como kínder (grupo 921).
- Servicios de enseñanza en educación primaria de instituciones públicas o privadas, (grupo 922).
- Servicios de enseñanza en educación secundaria general, técnico o superior para obtener un bachillerato con o sin formación técnica en diversas áreas de trabajo, (grupo 923).
- Servicios de enseñanza en educación post-secundaria no terciaria que comprende estudios en normales (subclase 92410).
- Servicios de enseñanza terciaria que comprende estudio de universidades o casas de estudio, para obtener una licenciatura (92510), diplomado, postgrado o un doctorado (subclase 92520).



PRINCIPALES SERVICIOS BRINDADOS	DESCRIPCIÓN CCP BOLIVIA	CODIGO
Educación pre-kínder	Servicios de enseñanza preescolar	92100000
Educación nivel secundario	Servicios de educación secundaria general	92310000
Educación pre-grado (universidad)	Servicios de primera etapa de educación terciaria	92510000
Enseñanza de oficios nivel técnico (instituto)	Servicios de educación post-secundaria no terciaria, técnica y profesional	92420000
Escuela normal superior	Servicios de educación post-secundaria no terciaria, general	92410000
Diplomados/postgrados	Servicios de segunda etapa de educación terciaria	92520000
Educación primaria y secundaria	Servicios de enseñanza	92

La división 93 “Servicios de salud humana y servicios de atención social” comprende:

- La prestación de servicios de atención de la salud como servicios para pacientes hospitalizados, servicios médicos generales, especializados y dentales, servicios de enfermería, ambulancia,

laboratorio, diagnóstico, etc., se incluyen dentro el grupo 931; servicios de asistencia social como acilos, hospitales psiquiátricos, asistencia a personas con alcoholismo, drogas, orfanatos, guarderías, parvularios, etc., se incluyen dentro los grupos 932 al 935.



PRINCIPALES SERVICIOS BRINDADOS	DESCRIPCIÓN CCP BOLIVIA	CODIGO
Servicios ginecológicos	Servicios ginecológicos y obstétricos para pacientes hospitalizados	93112000
Servicios de medicina general	Servicios médicos generales	93121000
Odontología	Servicios dentales	93123000
Servicio Rayos x	Servicios de diagnóstico de imágenes	93196000
Cuidado de ancianos	Servicios de atención residencial para personas mayores	93221000
Servicio de guardería	Servicios de cuidado diurno para niños	93510000
Servicios de albergue	Servicios de albergue temporal	93590003
Servicios hospitalarios	Servicios para pacientes hospitalizados	9311

La división 94 “Servicios de alcantarillado, recolección, tratamiento y disposición de desechos y otros servicios de saneamiento ambiental” comprende:

- Servicios públicos de alcantarillado, captación y el tratamiento de aguas hervidas o residuales, se incluyen dentro del grupo 941.
- Servicios de recolección y tratamiento de desechos o basuras peligrosas o no peligrosas, sean estos solidos o no, se incluyen dentro de los grupo 942 y 943.
- Servicios de descontaminación de suelos, aire o agua en establecimientos industriales o edificaciones y el saneamiento ambiental básico de limpieza y barrido de calles o lugares públicos, drenaje y servicios de protección al medio ambiente, se incluyen dentro los grupos 944 al 949.

La división 95 “Servicios de asociaciones” comprende:

- Las actividades de unidades que promueven los intereses de los miembros de organizaciones empresariales, de empleadores y de profesionales como organizaciones gremiales, sindicatos, colegio de abogados, etc., se incluyen dentro los grupos 951 y 952.
- Los servicios religiosos, congregaciones, conventos, organización de derechos humanos, organizaciones políticas, cívicas y sociales, etc., se incluyen dentro del grupo 959.

PRINCIPALES SERVICIOS BRINDADOS	DESCRIPCIÓN CCP BOLIVIA	CODIGO
Sindicato de transporte	Servicios proporcionados por sindicatos	95200000
Actividades religiosas	Servicios religiosos	95910000

La división 96 “Servicios de esparcimiento, culturales y deportivos” comprende:

- Servicios audiovisuales, es decir grabación de sonido, video para programas de radio o televisión, actividades cinematográficas, edición, efectos y animaciones audiovisuales, distribución y proyección de productos audiovisuales, se incluyen dentro del grupo 961.

PRINCIPALES SERVICIOS BRINDADOS	DESCRIPCIÓN CCP BOLIVIA	CODIGO
Estudio de grabación de música	Servicios de grabación original de sonido	96113000
Productora de películas	Servicios de producción de programas de televisión, video y actividades cinematográficas	96121000
Proyección de películas (salas de cine)	Servicios de proyección de películas	96150000

- Servicios de promoción, organización, producción y presentación de eventos en artes escénicas, artísticas y entretenimiento en vivo como compañías de teatro, circo, conciertos, etc., servicios artísticos como actores, cantantes, músicos, acróbatas, payasos, servicios de modelaje, etc., se incluyen dentro los grupos 962 y 963.
- Servicios de museos, zoológicos, parques al aire libre, instalaciones deportivas (canchas, piscinas, bolos, pistas de patinaje, etc.), servicios administrativos de clubes deportivos en distintas especialidades y servicios de deporte extremo (parapente, montañismo, paracaidismo, etc.), se incluyen dentro los grupos 964 al 969.

PRINCIPALES SERVICIOS BRINDADOS	DESCRIPCIÓN CCP BOLIVIA	CODIGO
Servicios de piscina	Servicios de funcionamiento de instalaciones para la recreación, deportes y eventos deportivos	96520000
Campeonatos deportivos de básquet	Servicios de promoción de recreación, deportes y eventos deportivos	96511000
Club deportivo de fútbol	Servicios de clubes deportivos	96512000
Montañismo y caminata	Otros servicios de recreación, deportes y eventos deportivos	96590000

- Servicios de atletas deportivos, jueces, entrenadores, servicios de parque de diversiones, juegos de azar, juegos electrónicos, servicios de amplificación, disc-jockey, discotecas, karaokes se incluyen dentro los grupos 966 y 969.

La división 97 “Otros servicios” comprende:

- Servicios de lavandería, limpieza en seco, planchado o teñido de productos textiles o peletería, se incluye dentro del grupo 971.
- Servicios de tratamiento personal en belleza y bienestar físico como peluquería, manicure, maquillaje, spa, gimnasio, sauna, etc., se incluyen dentro del grupo 972.
- Servicios funerarios y de cremación, damas de compañía y lenocinios, astrología, curanderos, servicios de tatuaje, baños y duchas públicas, etc., se incluyen dentro del grupo 973 y 979.



PRINCIPALES SERVICIOS BRINDADOS	DESCRIPCIÓN CCP BOLIVIA	CODIGO
Servicios de limpieza en seco	Servicios de limpieza en seco (incluida la limpieza de artículos de peletería)	97120000
Servicios funerarios	Servicios funerarios	97320000
Servicios de corte de cabello	Servicios de peluquería y barbería	97210000
Gimnasio y aerobics	Servicio de gimnasio	97230001
Night club/lenocinios	Servicios de acompañamiento	97910000
Baños públicos	Servicios de baños públicos	97990001

La división 98 “Servicios domésticos” comprende al personal doméstico empleado para actividades propias del hogar como trabajadores del hogar, cocineros, camareros, mayordomos, lavanderos, jardineros, porteros, conductores, niñeras, etc., se incluyen “98000000 Servicios domésticos”. Para objetos de estudio de la encuesta MYPES este código no será tomado en cuenta.

La división 99 “Servicios prestados por organizaciones y organismos extraterritoriales” comprende las actividades de organizaciones internacionales, como las Naciones Unidas y sus organismos especializados, el Fondo Monetario Internacional, el Banco Mundial, la Organización de Cooperación y Desarrollo Económicos, los Organismos Europeos, etc., se incluyen “99000000 Servicios prestados por organizaciones y organismos extraterritoriales”.

No se incluye en la sección 9:

- Los servicios de fumigación y desinfección de viviendas, véase “85310 Servicios de desinfección y exterminación”.

CODIGOS ESPECIALES

Existen algunas descripciones ambiguas o genéricas relacionadas a la materia prima, producto o servicio que no es posible asignar a ninguna de las secciones comprendidas de la CCP-Bolivia, por lo que se requiere asignar códigos especiales y para ello se incorporaron bajo el siguiente detalle:

CODIGO	DESCRIPCIÓN
99999993	Descripción de más de una materia prima o producto
99999994	Descripciones genéricas de productos o materias primas
99999995	No corresponde a descripción de producto o materia prima

El código “99999993” se empleara para aquellas descripciones de materias primas, productos o servicios que contengan más de una descripción y no se pueda codificar en una misma sección del clasificador, por ejemplo:

Materia prima o insumos:

- Semilla, insecticidas, bolsas, hilos.
- Semilla, maquina sembradora manual.
- Verduras, carne, gas, aceite.
- Energía eléctrica y agua.
- Maíz, plátano y yuca.

Productos fabricados o comercializados:

- Computadoras, impresoras, anilladora.
- Pantalones, camisas y poleras.
- Lápices, bolígrafos, lápices de colores.

El código “99999994” se empleará para aquellas descripciones de materias primas, productos o servicios que tengan descripciones genéricas o generales y no se pueda codificar en una determinada sección del clasificador. Por ejemplo:

Materia prima, producto o servicio

- Manual
- Material de escritorio
- Víveres de primera necesidad
- Servicios generales

El código "99999995" se empleará para aquellas descripciones que no correspondan o no tengan ninguna relación con las materias primas, productos o servicios que se emplea en la actividad económica. Por ejemplo:

Materia prima, producto o servicio

- Informante no cuenta con la información requerida y no quiso dar información
- No dio información por falta de contacto con el propietario
- No quiso dar
- nono
- Rechazo por falta de informante o calificado
- No utilizan
- Cerró definitivamente por traslado a otro predio
- 0