

CONTENIDO

	Página
1. RESÚMEN METODOLÓGICO	
1.0 AGREGADO ESTADÍSTICO.....	
1.1 MARCO CONCEPTUAL.....	
1.2 ADHERENCIA A ESTÁNDARES INTERNACIONALES.....	
2.0 CATEGORÍAS DE DATOS DESCRIPCIÓN DEL PROYECTO.....	
2.1 OBJETIVOS/USUARIOS.....	
2.2 PERIODICIDAD.....	
2.3 OPORTUNIDAD.....	
3.0 FUENTES DE DATOS.....	
3.1 PERIODICIDAD.....	
3.2 DISEÑOS DEL CUESTIONARIO.....	
3.3 COLECCIÓN.....	
4.0 ALCANCE.....	
4.1 POBLACIÓN DE ESTUDIO.....	
4.2 COBERTURA GEOGRÁFICA.....	
4.3 TEMPORAL.....	
5.0 ESTÁNDARES.....	
5.1 CLASIFICACIONES.....	
6.0 METODOLOGÍA.....	
6.1 CENSOS/MUESTRAS.....	
6.2 TÉCNICAS DE MUESTREO.....	
6.3 MÉTODO DE CÁLCULO.....	
6.4 IMPUTACIÓN.....	
6.5 PROCEDIMIENTO DE ESTIMACIÓN.....	
7.0 CALIDAD DE DATOS.....	
7.1 VALIDACIÓN.....	
8.0 SEGURIDAD E INTEGRIDAD DE DATOS.....	
8.1 INDEPENDENCIA.....	
8.2 CONFIDENCIALIDAD.....	
2. PRINCIPALES RESULTADOS.....	
3. CUADROS.....	

ESTADÍSTICAS ESTRUCTURALES DE LA INDUSTRIA MANUFACTURERA, COMERCIO Y SERVICIOS

DOCUMENTO METODOLÓGICO

1.0 Agregado Estadístico – Estadísticas Estructurales (Anuales) de la Industria Manufacturera, Comercio y Servicios

1.1 Marco conceptual

Las estadísticas estructurales de la industria manufacturera, comercio y servicios, están basadas en los registros de las empresas, que abarca todos los costos de los bienes y servicios utilizados en un período contable, así como la producción calculada a partir de las ventas e ingresos registrados en dicho ejercicio contable.

En la contabilidad estos costos se subdividen en costos de producción, de ventas, gastos administrativos, de distribución, publicidad y gastos generales.

Según las Naciones Unidas el punto 4.3 de las Recomendaciones Internacionales para las Estadísticas Industriales, cita lo siguiente:

4.3. En las estadísticas sobre las empresas, el registro de los costos de producción debe abarcar todos los costos de los bienes y servicios utilizados en la producción durante un ejercicio contable. En la contabilidad de empresas estos costos pueden incluirse en diferentes segmentos de las cuentas en función de la tradición del país en materia de contabilidad de empresas. Mientras en algunos países los ingresos y los costos se registran juntos, en otros se consignan en tres segmentos: a) producción, b) administración general (gastos generales de la empresa, publicidad, distribución, etcétera) y c) otros ingresos y gastos. Asimismo, es importante saber que, la mayoría de las veces, otros ingresos de explotación, en los que se incluyen ingresos secundarios como los percibidos por el alquiler de edificios, y gastos por diversos servicios que se registran en las estadísticas sobre las empresas como producción y consumo intermedio, se registran en su forma neta (es decir, ingresos perceptibles menos costos contraídos) en la contabilidad de empresas.

1.2 Adherencia a estándares internacionales

El Manual del Sistema de Cuentas Nacionales (SCN-93), que describe el Sistema de las Cuentas Nacionales en cuanto a su sistema conceptual.

Las recomendaciones internacionales para las Estadísticas Industriales de las Naciones Unidas, cuyo propósito es establecer una norma uniforme para la medición de la actividad industrial.

2.0 Categorías de Datos – Macrovariables a nivel nacional y departamental según clase de actividad

2.1 Objetivos/Usuarios

Objetivo:

Obtener un conjunto de información completa y homogénea que nos permitirá caracterizar la estructura de la industria manufacturera, comercio y servicios a nivel nacional, departamental y sectorial, para la planificación y formulación de políticas de desarrollo económico y social para el sector.

Usuarios:

Internos:

La Dirección de Cuentas Nacionales dependiente del Instituto Nacional de Estadística, como insumo para la elaboración de estructuras de costos de determinadas actividades de la industria manufacturera y de la cuenta de Unidades No Financieras.

Externos:

Se encuentran el Banco Central de Bolivia, Unidad de Análisis de Política Económica (UDAPE), Ministerio de Planificación del Desarrollo, Cámara de Industria y Comercio, Confederación de Empresarios Privados de Bolivia, Naciones Unidas (NNUU), Fondo Monetario Internacional (FMI), Banco Mundial, Comunidad Andina de Naciones (CAN) y público en general.

2.2 Periodicidad

Las estadísticas de la Industria Manufacturera corresponden al ejercicio contable de las empresas (12 meses) que se inicia del 1° de abril del año t al 31 de marzo del año t+1 o del 1° de enero al 31 de diciembre del año t.

2.3 Oportunidad

Los resultados son presentados actualmente, con un rezago de 2 años.

3.0 Fuente de datos - Encuesta Anual a la Industria Manufacturera, Comercio y Servicios

3.1 Periodicidad

Las encuestas anuales se realizan aproximadamente seis meses después del cierre de su período contable, pues es entonces cuando cuentas con la información disponible.

A continuación se muestran los diferentes tipos de períodos contables según la actividad económica que desarrollan las empresas.

EMPRESA SEGÚN SU ACTIVIDAD	PERÍODO CONTABLE 2010	EJEMPLOS DE ACTIVIDAD ECONOMICA
Empresa Industrial	1ro abril 2010 al 31 de marzo 2011	Embotelladora de Bebidas Gaseosas
Empresa Comercial	1ro enero 2010 al 31 de diciembre 2010	Importadora de maquinaria agrícola
Empresa de Servicios	1ro enero 2010 al 31 de diciembre 2010	Hotel

3.2 Diseños de los Cuestionarios

Ver Anexo 1.

3.3 Colección

La Encuesta se la realiza en base a los Registros Contables o Estados Financieros de las Empresas.

4.0 Alcance

4.1 Población de Estudio

Industria Manufacturera comprende a las empresas cuya actividad principal están clasificadas en la sección C de la Clasificación Industrial Internacional Uniforme en su cuarta revisión (CIIU-4), adicionalmente sin embargo y por su importancia se incluye las actividades que componen la división 58 “Actividades de Edición”, debido a que las empresas que realizan estas actividades producen volúmenes importantes de impresión de los documentos editados, tal es el caso de la impresión de los periódicos y de libros.

Comercio comprende a las empresas cuya actividad principal están clasificadas en la sección G de la Clasificación Industrial Internacional Uniforme en su cuarta revisión (CIIU-4), misma que considera el Comercio al por mayor y al por menor.

Servicios comprende a las empresas cuya actividad principal están clasificadas en la secciones F, I, J, L, M, N, P, Q, R, S de la Clasificación Industrial Internacional Uniforme en su cuarta revisión (CIIU-4), las cuales consideran la “Construcción” “Actividades de alojamiento y de servicio de comidas”, “Información y comunicaciones”, “Actividades inmobiliarias”, “Actividades profesionales, científicas y técnicas”, “Actividades de servicios administrativos y de apoyo”,

“Actividades de servicios administrativos y de apoyo”, “Actividades de atención de la salud humana y de asistencia social”, “Actividades artísticas, de entretenimiento y recreativas” y “Otras actividades de servicios”.

No considera el Transporte y Almacenamiento; Actividades financieras y de seguros; la Administración pública y defensa; planes de seguridad social de afiliación obligatoria; Actividades de los hogares como empleadores; actividades no diferenciadas de los hogares como productores de bienes y servicios para uso propio y Actividades de organizaciones y órganos extraterritoriales, que están contemplados en las secciones H, K, O, T y U.

El grupo de empresas que se incluyen en esta investigación es denominado “Marco de Lista”.

Marco de Lista: Está conformado por todas las empresas formalmente establecidas y por consiguiente están registradas en instituciones públicas como ser: Impuestos Internos, FUNDEMPRESA y otros, para su funcionamiento.

Empresas Grandes y Medianas:

Comprende a las empresas que de acuerdo a Impuestos Internos están identificadas como: Principales contribuyentes (GRACOS A) y Grandes Contribuyentes (GRACOS B) y a las empresas que de acuerdo a otras fuentes tienen más o igual a 20 personas ocupadas o que tengan ingresos mayores a 3.000.000 de Bolivianos.

Esta investigación no incluye a las empresas pequeñas, microempresas y empresas informales, las cuales formaron parte de una encuesta específica a las MYPES.

4.2 Cobertura Geográfica

La cobertura de esta investigación comprende las ciudades capitales de los nueve departamentos del país.

5.0 Estándares

5.1 Clasificaciones

La Clasificación Industrial Internacional Uniforme en su cuarta revisión (CIIU-4) elaborada por las Naciones Unidas. La CIIU tiene por finalidad establecer una clasificación uniforme de las actividades económicas productivas. Su propósito principal es ofrecer un conjunto de categorías de actividades que se pueda utilizar cuando se diferencian las estadísticas de acuerdo con esas actividades.

El Clasificador Central de Productos en su segunda versión (CCP-2) también de Naciones Unidas. La CCP tiene por objetivo establecer una clasificación uniforme de productos industriales y de servicios, siendo su propósito, el ofrecer un conjunto

de categorías de productos y que se puedan utilizar cuando se diferencian las estadísticas de acuerdo con sus productos.

6.0 Metodología

6.1 Censos/Muestras

Se realiza una Muestra Dirigida

6.2 Técnicas de Muestreo

Primera Fase:

El marco muestral tiene como origen el Directorio Central de Empresas de Bolivia del año 2010 (DIRCEMBOL), que se trata de un Directorio Administrativo ya que es producto de una fusión de registros, de diferentes fuentes internas (otras encuestas y registros del INE) y externas (Instituciones), siendo la fuente principal Impuestos Internos, seguido por los de FUNDEMPRESA, Ministerio de Trabajo y otros. Se utilizó este insumo debido al costo que implica la elaboración de un Censo a Establecimientos Económicos.

El criterio de selección de empresas grandes fue la forma legal GRACOS A y GRACOS B, y medianas, el resto de empresas pero que tengan Personal Ocupado mayor o igual a 20 personas o con una valor de ingresos mayor a 3.000.000 de Bs.

Segunda Fase (Aplicación de la Boleta de Actualización):

Al inicio del operativo de campo se realizó la fase de actualización, en la que se aplico una Boleta de encuesta a las empresas, preseleccionadas, con el fin de determinar el tamaño de las mismas, esto se determinó con la aplicación de las preguntas de los incisos C y E, preguntas relacionadas con el personal y el nivel de ingresos de las empresas.

A continuación se presenta una relación del número de empresas por departamento, investigadas en la segunda fase, teniendo en cuenta las consideraciones del punto 4.1:

ACTIVIDAD	NÚMERO DE EMPRESAS
Industria manufacturera	557
Comercio al por mayor y menor	656
Servicios	938
TOTAL	2.151

6.3 Métodos de Cálculo

El cálculo de las principales variables se realiza de la siguiente manera:

Valor Bruto de Producción (VBP)

$$\mathbf{VBP = VPP + OIO + MC + PP + FPAF}$$

Donde:

VPP = Valor de Producción

OIO = Otros Ingresos Operativos

MC = Margen Comercial de Productos sin Transformación

PP = Variación de Existencias de Productos en Proceso (Existencias Finales
menos Existencias Iniciales)

FPAF = Fabricación Propia de Activos Fijos

Consumo Intermedio (CI)

$$\mathbf{CI = VUMPN + VUMPI + VEE + GS}$$

Donde:

VUMPFPP = Valor de Utilización de Materias Primas, Materiales Auxiliares,
Envases y Embalajes fabricados en el país.

VUMPFPP = Valor de Utilización De Materias Primas, Materiales Auxiliares,
Envases y Embalajes fabricados fuera del país.

S = Valor de Suministros (energía eléctrica, agua y combustibles)

GS = Gastos Seleccionados

Valor agregado (VA)

$$\mathbf{VA = VBP - CI}$$

Donde:

VBP = Valor Bruto de Producción

CI = Consumo Intermedio

Excedente Bruto de Explotación (EBE)

$$EBE = VBP - CI - R - D - I$$

Donde:

VBP = Valor Bruto de Producción
 CI = Consumo Intermedio
 R = Remuneraciones
 D = Depreciaciones de la Gestión
 I = Impuestos Indirectos y Directos

6.4 Imputación

Este procedimiento es aplicado en la Industria Manufacturera, ya que se cuenta con datos históricos de los años 2006 y 2007.

De acuerdo a las características de los datos faltantes se realizan las imputaciones que se utilizan cuando no existe información de alguna empresa, previa verificación de que la misma haya estado en actividad durante el período de referencia, es decir en casos de rechazos u omisiones.

El criterio de identificación para la imputación de las omisiones además de la CIU a 4 Dígitos de la empresa, es el departamento y tamaño.

El criterio de imputación se aplica de acuerdo a la siguiente relación:

Cuando existe información histórica de la empresa:

$$VBP_{t \text{ omisa}} = \left(VBP_{t \text{ similar}} / VBP_{t-3 \text{ similar}} \right) * VBP_{t-3 \text{ omisa}}$$

$$VBP_{2010 \text{ omisa}} = \left(VBP_{2010 \text{ similar}} / VBP_{2007 \text{ similar}} \right) * VBP_{2007 \text{ omisa}}$$

El resto de las variables de las empresas omisas son calculadas de acuerdo a la estructura de las mismas del año anterior tomado como referencia.

$$CI_{2010 \text{ omisa}} = \left(VBP_{\text{imp. } 2010 \text{ omisa}} / VBP_{2007 \text{ omisa}} \right) * CI_{2007 \text{ omisa}}$$

Cuando no existe información histórica de la empresa

Sino solo el dato de Personal Ocupado extraído de la Boleta de Actualización, se procede de la siguiente manera:

$$VBP_{t \text{ omisa}} = \left(VBP_{t \text{ similar}} / PO_{t \text{ similar}} \right) * PO_{t \text{ omisa}}$$

$$\text{VBP}_{2010 \text{ omisa}} = \left(\text{VBP}_{2010 \text{ similar}} / \text{PO}_{2010 \text{ similar}} \right) * \text{PO}_{2010 \text{ omisa}}$$

6.5 Procedimientos de Estimación

También denominado procedimiento de expansión es aplicado en las Actividades de Comercio y Servicios, considerando los siguientes criterios

Los factores de expansión se obtuvieron según clase de actividad y departamento de la siguiente manera:

$$f e = \frac{N_{\text{CIU } x}}{n_{\text{CIU } x}}$$

Donde:

$f e$ = Factor de expansión

$N_{\text{CIU } x}$ = Número de empresas de la actividad y departamento del universo de la encuesta

$n_{\text{CIU } x}$ = Número de empresas de la actividad y departamento y que respondieron a la encuesta.

7.0 Calidad de Datos

7.1 Validación (referencias cruzadas, variación)

Se realiza un análisis comparativo al interior de cada grupo de empresas que comprende una clase de actividad, aplicando ratios de ponderaciones tales como:

- Consumo Intermedio / Valor Bruto de Producción
- Remuneraciones / Valor Bruto de Producción
- Gastos Seleccionados / Consumo Intermedio

Se realiza también revisiones de los resultados actuales con resultados de años anteriores.

8.0 Seguridad e Integridad de Datos

8.1 Independencia

El Instituto Nacional de Estadística es el Órgano Ejecutivo del Sistema Nacional de Información Estadística de Bolivia, tiene las funciones de: relevar, clasificar, codificar, compilar y difundir, con carácter oficial, la información estadística del país.

La actividad que desarrolla el Instituto Nacional de Estadística está amparada por la ley del Sistema Nacional de Información Estadística “ D.L.” 14100 del 5 de noviembre de 1976 mediante el cuál responsabiliza a esta Institución la ejecución de los censos oficiales de población, vivienda, económicos, agropecuarios y otros de acuerdo al plan operativo nacional de obtención de estadísticas

8.2 Confidencialidad

Los datos o informaciones que obtenga el Sistema son absolutamente confidenciales y serán utilizados solamente para fines estadísticos. No podrán ser revelados en forma individualizada, los Organismos Administrativos y Judiciales no expedirán requerimientos de información individualizada, sólo podrán ser divulgados o publicados sus resultados en forma innominada.

ESTADÍSTICAS ESTRUCTURALES DE LA INDUSTRIA MANUFACTURERA, COMERCIO Y SERVICIOS

2. PRINCIPALES RESULTADOS

Cuadro N° 1

BOLIVIA: PRINCIPALES MACROVARIABLES, POR ACTIVIDAD ⁽¹⁾, 2010

DESCRIPCIÓN	INDUSTRIA MANUFACTURERA ⁽²⁾	COMERCIO ⁽³⁾	SERVICIOS ⁽⁴⁾
Número de Empresas	557	656	938
Personal Ocupado	71.039	34.599	86.381
Valor Bruto de Producción (Miles de Bs)	39.084.547	10.949.083	25.342.596
Consumo Intermedio (Miles de Bs)	24.943.738	3.130.996	13.482.657
Valor Agregado (Miles de Bs)	14.140.809	7.818.088	11.859.939
Remuneraciones (Miles de Bs)	3.253.229	3.130.996	13.482.657
Depreciaciones (Miles de Bs)	1.362.530	365.399	2.394.700
Impuestos Indirectos (Miles de Bs)	3.226.866	1.426.900	1.341.842
Excedente Bruto De Explotación	6.298.185	4.240.361	3.747.078

Fuente: INSTITUTO NACIONAL DE ESTADÍSTICA - Encuesta Anual a la Industria Manufacturera, Comercio y Servicios

⁽¹⁾ Corresponde a empresas con personal ocupado mayor o igual a 20 personas ó ingresos mayores a tres millones de bolivianos

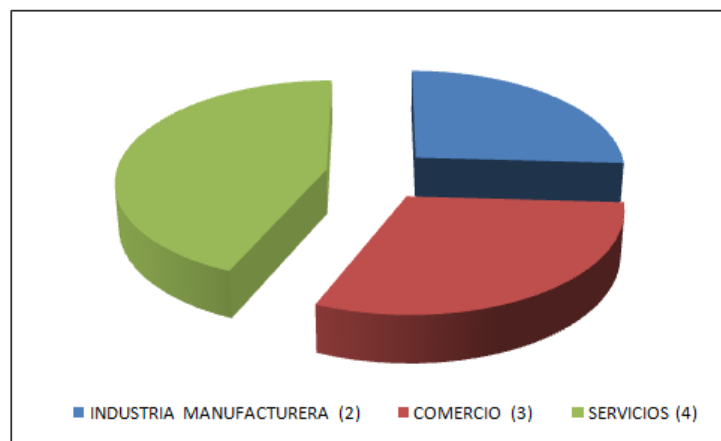
⁽²⁾ Considera las actividades comprendidas en la sección C de la CIIU revisión 4.

⁽³⁾ Considera las actividades comprendidas en la sección G de la CIIU revisión 4.

⁽⁴⁾ Considera las actividades comprendidas en las secciones: F, I, J, L, M, N, P, Q, R, S de la CIIU revisión 4.

Gráfico N° 1

**BOLIVIA: NÚMERO DE EMPRESAS, POR ACTIVIDAD ⁽¹⁾, 2010
(Miles de Bs)**



Fuente: INSTITUTO NACIONAL DE ESTADÍSTICA - Encuesta Anual a la Industria Manufacturera, Comercio y Servicios

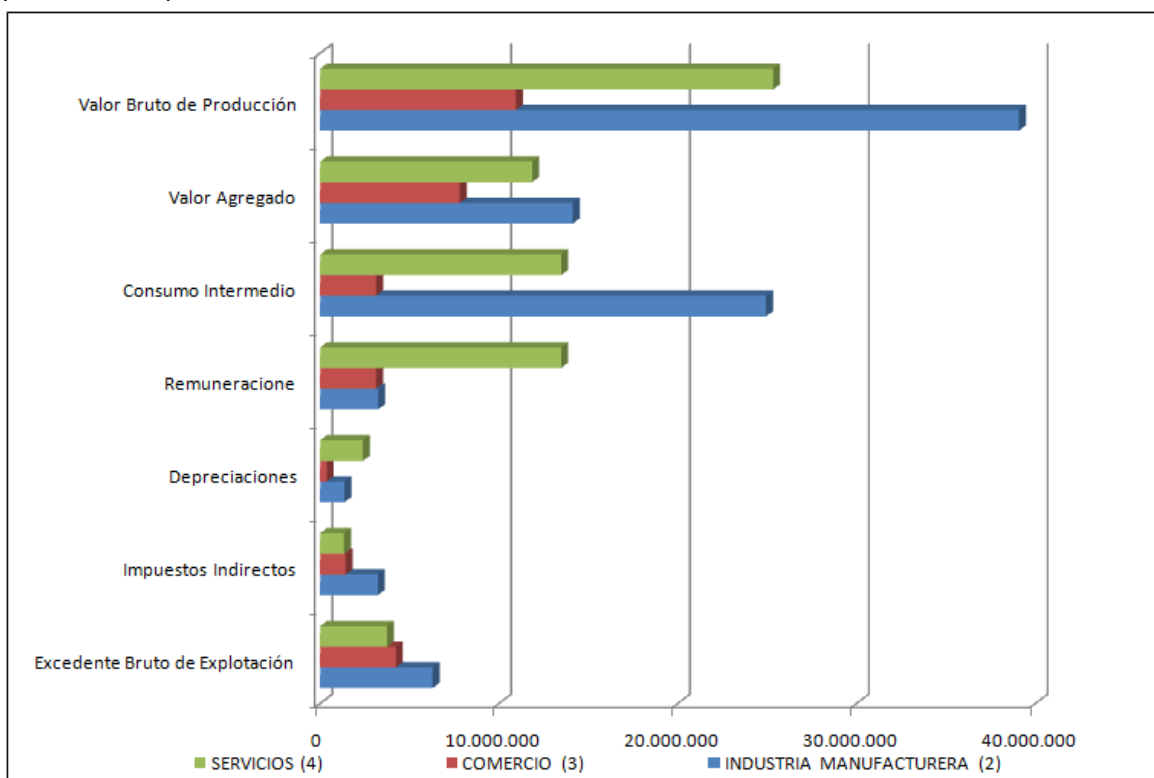
⁽¹⁾ Corresponde a empresas con personal ocupado mayor o igual a 20 personas ó ingresos mayores a tres millones de bolivianos

⁽²⁾ Considera las actividades comprendidas en la sección C de la CIIU revisión 4.

⁽³⁾ Considera las actividades comprendidas en la sección G de la CIIU revisión 4.

⁽⁴⁾ Considera las actividades comprendidas en las secciones: F, I, J, L, M, N, P, Q, R, S de la CIIU revisión 4.

Gráfico N° 2
BOLIVIA: PRINCIPALES MACROVARIABLES, POR ACTIVIDAD ⁽¹⁾, 2010
(Miles de Bs)



Fuente: INSTITUTO NACIONAL DE ESTADÍSTICA - Encuesta Anual a la Industria Manufacturera, Comercio y Servicios

- ⁽¹⁾ Corresponde a empresas con personal ocupado mayor o igual a 20 personas ó ingresos mayores a tres millones de bolivianos
- ⁽²⁾ Considera las actividades comprendidas en la sección C de la CIIU revisión 4.
- ⁽³⁾ Considera las actividades comprendidas en la sección G de la CIIU revisión 4.
- ⁽⁴⁾ Considera las actividades comprendidas en las secciones: F, I, J, L, M, N, P, Q, R, S de la CIIU revisión 4.

Cuadro N° 2

BOLIVIA: NÚMERO DE EMPRESAS POR ACTIVIDAD, SEGÚN DEPARTAMENTO ⁽¹⁾, 2010

DEPARTAMENTO	INDUSTRIA MANUFACTURERA ⁽²⁾	COMERCIO ⁽³⁾	SERVICIOS ⁽⁴⁾
TOTAL	557	656	938
CHUQUISACA	15	7	24
LA PAZ	157	141	282
COCHABAMBA	135	126	171
ORURO	15	14	29
POTOSI	5	12	33
TARIJA	21	9	43
SANTA CRUZ	187	341	340
BENI	19	5	11
PANDO	3	1	5

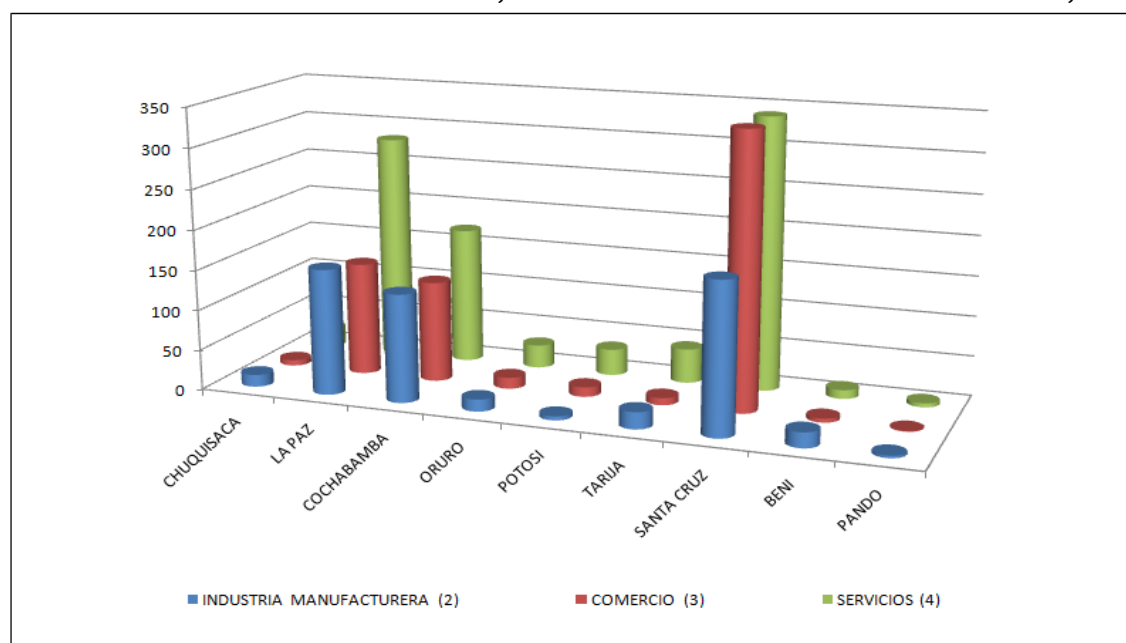
Fuente: INSTITUTO NACIONAL DE ESTADÍSTICA - Encuesta Anual a la Industria Manufacturera, Comercio y Servicios

⁽¹⁾ Corresponde a empresas con personal ocupado mayor o igual a 20 personas ó ingresos mayores a tres millones de bolivianos

⁽²⁾ Considera las actividades comprendidas en la sección C de la CIIU revisión 4.

⁽³⁾ Considera las actividades comprendidas en la sección G de la CIIU revisión 4.

⁽⁴⁾ Considera las actividades comprendidas en las secciones: F, I, J, L, M, N, P, Q, R, S de la CIIU revisión 4.

Gráfico N° 3
BOLIVIA: NÚMERO DE EMPRESAS, POR ACTIVIDAD Y DEPARTAMENTO ⁽¹⁾, 2010


Fuente: INSTITUTO NACIONAL DE ESTADÍSTICA - Encuesta Anual a la Industria Manufacturera, Comercio y Servicios

⁽¹⁾ Corresponde a empresas con personal ocupado mayor o igual a 20 personas ó ingresos mayores a tres millones de bolivianos

⁽²⁾ Considera las actividades comprendidas en la sección C de la CIIU revisión 4.

⁽³⁾ Considera las actividades comprendidas en la sección G de la CIIU revisión 4.

⁽⁴⁾ Considera las actividades comprendidas en las secciones: F, I, J, L, M, N, P, Q, R, S de la CIIU revisión 4.

Cuadro N° 3

BOLIVIA: VALOR BRUTO DE PRODUCCIÓN POR ACTIVIDAD, SEGÚN DEPARTAMENTO ⁽¹⁾, 2010

(En miles de bolivianos)

DEPARTAMENTO	INDUSTRIA MANUFACTURERA ⁽²⁾	COMERCIO ⁽³⁾	SERVICIOS ⁽⁴⁾
TOTAL	39.084.547	10.949.083	25.342.596
CHUQUISACA	832.222	53.060	155.896
LA PAZ	9.860.373	1.994.123	9.100.072
COCHABAMBA	6.362.702	774.802	1.786.636
ORURO	2.401.830	198.720	253.051
POTOSI	110.890	39.577	187.420
TARIJA	575.215	50.375	885.940
SANTA CRUZ	18.093.184	7.814.263	12.586.729
BENI	743.342	20.857	340.516
PANDO	104.790	3.305	46.334

Fuente: INSTITUTO NACIONAL DE ESTADÍSTICA - Encuesta Anual a la Industria Manufacturera, Comercio y Servicios

⁽¹⁾ Corresponde a empresas con personal ocupado mayor o igual a 20 personas ó ingresos mayores a tres millones de bolivianos

⁽²⁾ Considera las actividades comprendidas en la sección C de la CIIU revisión 4.

⁽³⁾ Considera las actividades comprendidas en la sección G de la CIIU revisión 4.

⁽⁴⁾ Considera las actividades comprendidas en las secciones: F, I, J, L, M, N, P, Q, R, S de la CIIU revisión 4.

Cuadro N° 4
BOLIVIA: VALOR AGREGADO POR ACTIVIDAD, SEGÚN DEPARTAMENTO ⁽¹⁾, 2010

(En miles de bolivianos)

DEPARTAMENTO	INDUSTRIA MANUFACTURERA ⁽²⁾	COMERCIO ⁽³⁾	SERVICIOS ⁽⁴⁾
TOTAL	14.140.809	7.818.088	11.859.939
CHUQUISACA	398.594	41.654	88.126
LA PAZ	4.918.488	1.411.549	4.206.559
COCHABAMBA	2.648.536	574.831	763.434
ORURO	429.245	71.973	137.131
POTOSI	70.656	29.139	89.692
TARIJA	225.641	34.718	259.590
SANTA CRUZ	5.256.898	5.636.982	6.085.155
BENI	154.497	15.150	210.636
PANDO	38.254	2.091	19.617

Fuente: INSTITUTO NACIONAL DE ESTADÍSTICA - Encuesta Anual a la Industria Manufacturera, Comercio y Servicios

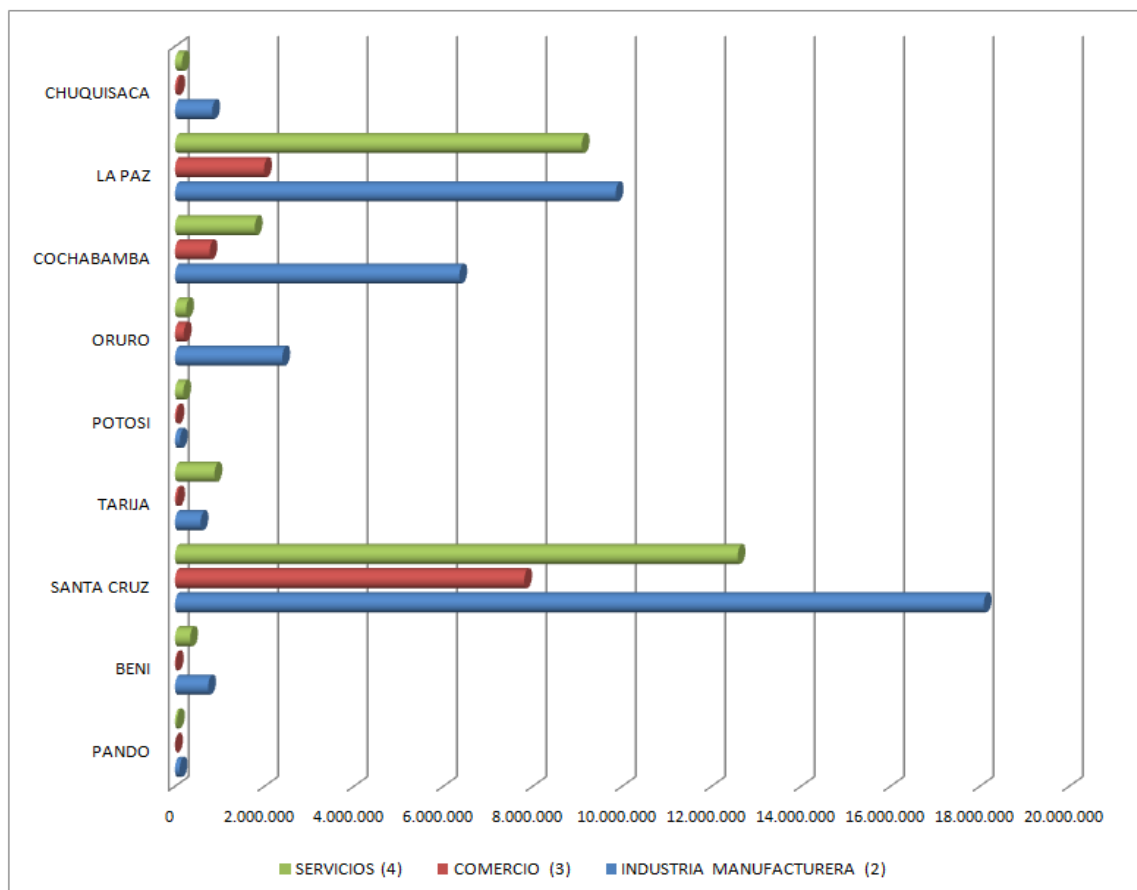
⁽¹⁾ Corresponde a empresas con personal ocupado mayor o igual a 20 personas ó ingresos mayores a tres millones de bolivianos

⁽²⁾ Considera las actividades comprendidas en la sección C de la CIIU revisión 4.

⁽³⁾ Considera las actividades comprendidas en la sección G de la CIIU revisión 4.

⁽⁴⁾ Considera las actividades comprendidas en las secciones: F, I, J, L, M, N, P, Q, R, S de la CIIU revisión 4.

Gráfico N° 4
BOLIVIA: VALOR BRUTO DE PRODUCCIÓN, POR ACTIVIDAD Y DEPARTAMENTO
(1), 2010



Fuente: INSTITUTO NACIONAL DE ESTADÍSTICA - Encuesta Anual a la Industria Manufacturera, Comercio y Servicios

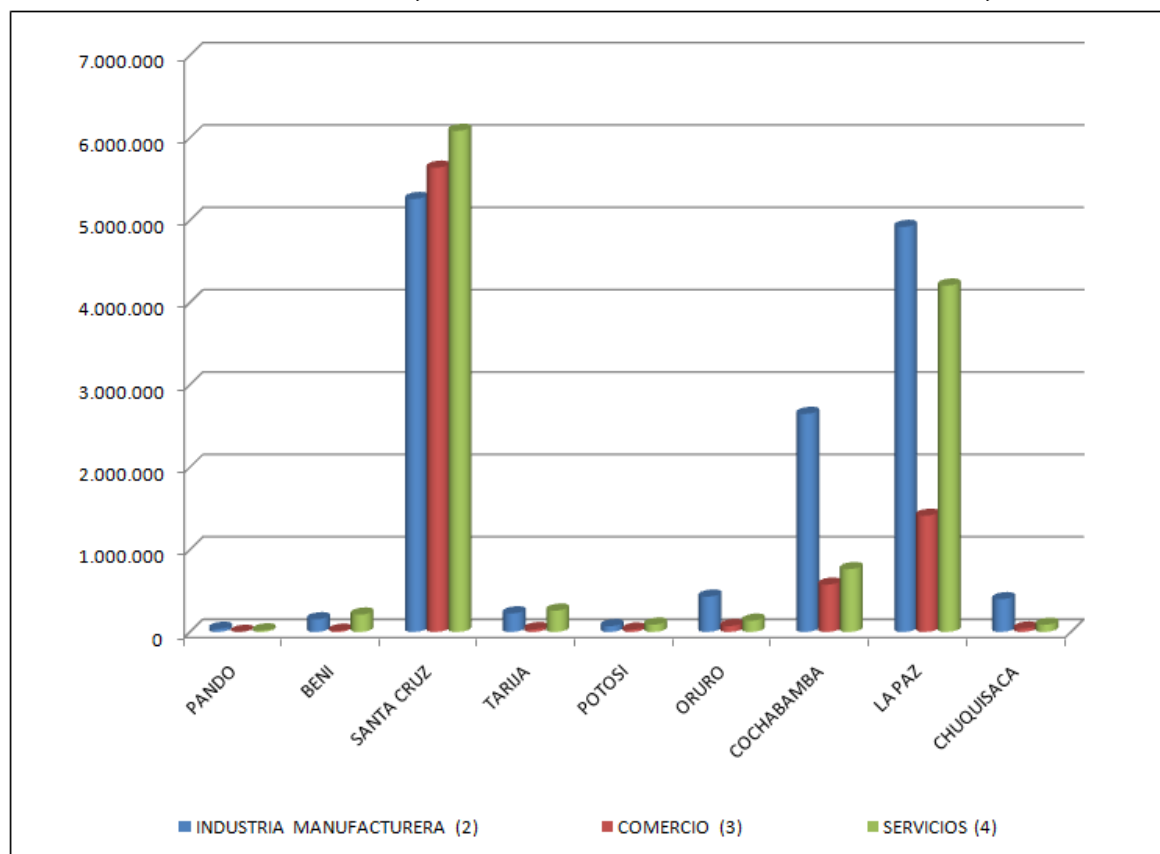
(1) Corresponde a empresas con personal ocupado mayor o igual a 20 personas ó ingresos mayores a tres millones de bolivianos

(2) Considera las actividades comprendidas en la sección C de la CIIU revisión 4.

(3) Considera las actividades comprendidas en la sección G de la CIIU revisión 4.

(4) Considera las actividades comprendidas en las secciones: F, I, J, L, M, N, P, Q, R, S de la CIIU revisión 4.

Gráfico N° 5
BOLIVIA: VALOR AGREGADO, POR ACTIVIDAD Y DEPARTAMENTO ⁽¹⁾, 2010



Fuente: INSTITUTO NACIONAL DE ESTADÍSTICA - Encuesta Anual a la Industria Manufacturera, Comercio y Servicios

⁽¹⁾ Corresponde a empresas con personal ocupado mayor o igual a 20 personas ó ingresos mayores a tres millones de bolivianos

⁽²⁾ Considera las actividades comprendidas en la sección C de la CIIU revisión 4.

⁽³⁾ Considera las actividades comprendidas en la sección G de la CIIU revisión 4.

⁽⁴⁾ Considera las actividades comprendidas en las secciones: F, I, J, L, M, N, P, Q, R, S de la CIIU revisión 4.